

¿QUÉ PASÓ DESPUÉS DEL PROPEDÉUTICO? LA INSERCIÓN A LA VIDA UNIVERSITARIA DE LOS ESTUDIANTES QUE INGRESARON A LA USACH VÍA PROPEDÉUTICO

Línea Temática 4: Prácticas de integración universitaria para la reducción del abandono
Tipo de comunicación: Investigación

Abricot, Nicole

Gaete, Jocelyn

Universidad de Santiago de Chile - Chile

e-mail: nicole.abricot@usach.cl

Resumen. en el contexto de inequidad que implican los procesos de selección universitaria en Chile, la Universidad de Santiago viene desarrollando desde el año 2007 el programa Propedéutico, para proporcionar una vía de admisión alternativa a la Educación Superior, a aquellos estudiantes de alto talento académico que por sus condiciones de origen, se encuentran en desventaja respecto de los conocimientos exigidos para el ingreso a las universidades de mayor calidad en el país. El presente estudio tuvo como propósito analizar los factores que facilitaron y dificultaron la experiencia de inserción universitaria de tres estudiantes que ingresaron a la Universidad de Santiago de Chile, a través del programa de acceso inclusivo Propedéutico. A través del método cualitativo, desde el estudio de casos y la teoría fundamentada, se analizaron inductivamente entrevistas en semiestructuradas, que revelaron ciertos patrones comunes entre los sujetos investigados. Las principales conclusiones demuestran que los tres estudiantes viven una experiencia de inserción universitaria positiva, que se ve facilitada y obstaculizada de diversas formas. Entre otros factores, reconocen el apoyo de sus docentes universitarios y los programas de apoyo institucional, como facilitadores de la inserción en la universidad; mientras que identifican como dificultades, sus propias debilidades iniciales en términos académicos, algunos factores curriculares y de infraestructura institucional, pero por sobre todo, la discriminación social y académica sufrida desde sus compañeros que ingresan a la Universidad a través de la vía tradicional (vía Prueba de Selección Universitaria). El estudio invita a continuar analizando los factores que facilitan y dificultan la inserción universitaria, con el fin de reunir evidencias de interés para las políticas de inclusión universitaria en Chile y otros contextos nacionales o internacionales.

Descriptor o Palabras Clave:

PROPEDEUTICO, INCLUSIÓN EDUCATIVA, INSERCIÓN UNIVERSITARIA

Contexto y problemática

El proceso de admisión a las universidades en Chile se desarrolla fundamentalmente a través de la Prueba de Selección Universitaria (PSU), instrumento de medición cuya finalidad es seleccionar a los postulantes que obtengan los mejores desempeños en la batería de pruebas realizadas. Suponiendo que los seleccionados presentarían mejores posibilidades de superar exitosamente los desafíos que enfrentarían posteriormente en el mundo universitario (Centro de Estudios Mineduc, 2012).

Frente a esto, diversas investigaciones han ido constatando factores que inciden en que el acceso a la educación superior universitaria en Chile esté impregnado de profundas inequidades, entre las que se cuentan principalmente los problemas que acarrea la PSU.

Al respecto la OCDE (2009) destaca, en su informe acerca de la Educación Superior en Chile, que los alumnos de escuelas municipalizadas y familias más pobres tienen mucho menos posibilidades de aprobar la PSU que los de colegios privados y familias más ricas. Si la aprueban, es menos probable que logren los puntajes más altos que les permite tener acceso a los programas de apoyo financiero y a las mejores universidades.

Este problema y otros asociados a los actuales procesos de selección universitaria en el país, han impulsado a varias universidades a realizar esfuerzos para proporcionar oportunidades de acceso equitativo a la Educación Superior a los estudiantes talentosos que, por provenir de un entorno socioeconómico desfavorecido, no cuentan con los conocimientos válidos para la PSU, pero sí con condiciones de personalidad y potencial académico (Gil y Del Canto; 2012).

Una de estas propuestas es el programa Propedéutico impulsado por la Universidad de

Santiago de Chile (USACH), y que en los últimos años ha sido adoptado por otras instituciones universitarias del país.

Su objetivo principal es crear un modelo eventualmente replicable de inclusión a la educación superior para estudiantes talentosos y de alto rendimiento escolar, que hayan egresado de establecimientos de sectores vulnerables, a través de un sistema especial de preparación e ingreso libre al programa de Bachillerato en Ciencias y Humanidades.

El Propedéutico USACH, se sustenta en la premisa esencial de que los talentos están distribuidos de forma equitativa en los distintos sectores sociales (García-Huidobro, 2006), afirmando que dicho talento no se reconoce en una prueba que favorece a los estudiantes de sectores sociales desfavorecidos que además no logra predecir efectivamente su éxito en la universidad (Gil y Del Canto, 2012).

Con el fin de crear mayores oportunidades educativas a los estudiantes talentosos en una sociedad altamente segregada, el programa Propedéutico considera la trayectoria académica de los estudiantes durante toda su educación media. Apoyando este supuesto, un estudio llevado a cabo el año 1997 por el Instituto de Sociología de la Universidad Católica, reveló que los estudiantes que están en el 8% superior de sus cursos demuestran un potencial académico excepcional, independientemente del colegio donde estudiaron (Bralig y Romagnoli, 2000 en Gil y Del Canto; 2012). El estudio concluye que aquellos que están situados en los primeros lugares de sus cursos tienen más facilidades para estudiar y lo disfrutan más que sus pares, asimismo, demuestran un interés excepcional por cursar estudios superiores y tienen más probabilidades de leer un libro al año por iniciativa propia (Bralig y Romagnoli, 2000 en Gil y Del Canto; 2012).

Dichas características sí han demostrado ser buenas predictoras del éxito académico

universitario, lo cual queda en evidencia cuando se compara, tanto en la Universidad Católica como en la USACH, a los estudiantes que se situaban en el primer 10% de sus cursos y a quienes no se encontraban en esta condición. Dicha diferencia se aplica incluso en los colegios más elitistas del país, como lo son los colegios de excelencia y los colegios de sectores sociales privilegiados (Gil y Del Canto, 2012).

En base a dichos antecedentes, desde el año 2007 el programa Propedéutico estuvo dirigido a los mejores alumnos de los Liceos Prioritarios que la USACH asesoraba. En versiones posteriores la red de colegios comenzó a ampliarse llegando a ser conformada por más de 10 establecimientos educacionales de educación media (Figueroa y González, 2012).

El programa está dirigido a los mejores estudiantes de 4to medio de estos colegios, quienes durante 4 meses, los días sábados asisten a clases de matemática, lenguaje y desarrollo personal con docentes de Bachillerato y la Fundación EQUITAS. Posteriormente, los estudiantes que cumplen con los requisitos de asistencia de 100% y aprobación de las asignaturas, ingresan con beca completa al Programa de Bachillerato de la Universidad para, finalmente, ingresar a las carreras de destino.

En los últimos años se han desarrollado algunas investigaciones dirigidas a estudiar el nivel de impacto del programa Propedéutico en su cometido de favorecer la inclusión de los estudiantes en la Universidad. Uno de estos estudios recientes, de Mladen Koljatic y Mónica Silva (2012), entrega resultados relevantes de considerar porque, a pesar de que los estudiantes de Propedéutico tienen rendimiento mucho más bajos y tasas de deserción más altas en el primer año de Bachillerato que sus pares de ingreso regular, el segundo año la brecha respecto del rendimiento académico y la deserción entre

ambos grupos comienza a disminuir significativamente (Gil y Del Canto, 2012).

En la actualidad se encuentran en pleno desarrollo estudios que aborden la formación profesional de los estudiantes que ingresan vía Propedéutico.

Cabe señalar que cuando en la literatura se aborda la inserción a la vida universitaria, se realiza casi siempre desde un punto de vista cuantitativo –en términos de deserción o retención –, generándose una carencia importante de estudios que profundicen en torno a las dificultades que los estudiantes viven en su proceso de incorporación a la vida universitaria, los que pueden tener relación con razones de tipo familiar, social, académica, etc.

Tomando en consideración esta carencia, algunas investigaciones (Himmel, 2002) han abordado el problema de la deserción universitaria desde una mirada amplia, para lo cual se han utilizado diferentes modelos teóricos que tratan este concepto desde perspectivas sociológicas, económicas, organizacionales y psicológicas, las que no obstante, no ha logrado entregar una visión más profunda de los propios sujetos que atraviesan por este proceso de integración o inserción a la universidad. Para sistematizar dicho fenómeno, Leyton, Vásquez y Fuenzalida (2012) operacionalizan la inserción universitaria a partir de tres conceptos clave: integración académica, integración social e integración institucional. Dichas categorías permitirán apoyar las definiciones conceptuales del estudio.

En base a esto, la pregunta directriz de la investigación es: A partir de los sujetos del estudio ¿cuáles son los factores que facilitan y dificultan la experiencia de inserción universitaria de los estudiantes que ingresaron a la Universidad de Santiago de Chile vía Propedéutico?

Objetivo del estudio

El objetivo general del estudio es analizar los factores de facilitan y dificultan la experiencia de inserción universitaria de estudiantes que ingresaron a la Universidad de Santiago de Chile vía Propedéutico.

En términos específicos, la investigación pretendía identificar la forma en que describen su experiencia inserción universitaria los estudiantes que ingresaron a la Universidad de Santiago de Chile vía Propedéutico; comparar las experiencias de inserción académica, social e institucional de los casos de estudio; identificar los factores que dificultan y facilitan el proceso de inserción social, académica e institucional en la inserción universitaria de los estudiantes señalados; y reconocer proyectivamente los elementos que podrían mejorar la inserción universitaria de los estudiantes que ingresan a la universidad vía propedéutico.

Metodología

La metodología de trabajo utilizada considera elementos provenientes de la teoría fundamentada (Sandín, 2003). En esta línea, metodología plantea como elemento clave el análisis de la acción, la interacción y representaciones que emergen a partir de la experiencia evidenciada por los propios sujetos. Un segundo elemento que se ha considerado, dice relación con el análisis de casos, cuyo objetivo se orienta a realizar un examen detallado, comprensivo, sistemático y en profundidad de los casos presentados, caracterizándose por su estilo particularista, descriptivo, heurístico e inductivo (Pérez Serrano, 1994).

Para estos efectos, se seleccionó como muestra los casos de tres jóvenes que ingresaron a la Universidad a través del programa propedéutico, uno de ellos está en carrera de destino y otros dos están en el Programa de Bachillerato. Los estudiantes fueron seleccionados en base a una muestra de sujetos voluntarios, que cumplieran con los

siguientes criterios: haber permanecido más de un año consecutivo en la Universidad y haber cursado al menos un curso en su carrera de destino.

La información fue recogida a través de la realización de entrevistas semiestructuradas, que fueron analizadas de manera inductiva a través del software Atlas ti. El análisis categorial permitió identificar redes semánticas de cada uno de los focos de las experiencias revisadas.

Resultados

El análisis realizado permite identificar los factores que facilitan y dificultan el proceso de inserción a la Universidad de los estudiantes que ingresaron por medio del programa Propedéutico.

En primer lugar, destaca que existe una valoración positiva de parte de los estudiantes respecto a sus experiencias de inserción universitaria.

Camilo¹ señala: *“yo creo que lo que más valoro es las personas que conocí acá, tanto como los académicos como la gente de registro, funcionarios, porque ellos también te hacen sentir de diferente forma, no te hacen sentir una persona más”*. Franco advierte que *“he conocido como mucha gente, que fue el año pasado y este año, cada persona es distinta, pero siempre que los he conocido y le pido ayuda no me lo han negado, entonces hay más confianza (...)”*. Asimismo, Matías destaca que *“cuando uno le agarra el ritmo al estudio es súper divertido, es súper bonito la enseñanza que nos dan”*.

A pesar de que existen diferencias respecto de las razones de esa valoración positiva, todos coinciden con que el proceso de inserción

¹ Los nombres de los estudiantes han sido modificados, con el fin de respetar sus identidades.

universitaria ha resultado agradable, en relación al contexto que les ha tocado vivir.

Respecto a los factores que dificultan su proceso de inserción, destaca la discriminación social que viven los estudiantes de ingreso propedéutico, por parte de sus pares de ingreso PSU. Al respecto uno de los estudiantes señala: *“yo creo que en materia no es tan complicado, pero con relación de compañeros sí, es complicado, ya que habían como PSU que nos dejaban de lado en cuanto a grupos, trabajo en grupo (...). Otro de ellos destaca que “una vez, aquí en bachillerato, tuve un encontrón con una niña porque me discriminó más que todo por donde venía, por el tema que yo era Propedéutico, que era un muerto de hambre, más que todo eso quiso decir, y yo lo que hice en realidad yo la dejé que hablara y hablé con otras personas (...).”*

Asimismo, destaca las dificultades académicas iniciales, por efectos de su mala base escolar, que los posiciona en desventaja en el complejo escenario de la competencia académica. Uno de los estudiantes señala que *“el primer año es difícil para todos y para mí fue difícil en ciertos aspectos, porque no tenía la base que tenía que haber tenido acá, por eso se nota una diferencia entre la calidad de los colegios.”*

Finalmente, los entrevistados destacan algunos elementos institucionales que han afectado su proceso de inserción universitaria, como lo es la disposición de las salas de clases y los topes de horarios entre las carreras de destino y el Bachillerato. Por ejemplo, uno de ellos destaca que: *“pero tenía que dejar ramos a un lado porque tenía ramos aún de bachillerato y después bueno los años que dure la carrera, imagínate yo voy a salir casi con ocho años de la universidad, ocho, siete años entonces es frustrante en ese sentido”*

Desde los factores que facilitan la inserción, los estudiantes coinciden en valorar

positivamente el “piso” que genera el propedéutico, en términos académicos y en sus propias posibilidades de desarrollar hábitos de estudio. Matías destaca que: *“igual como que me dio una base, un piso por decirlo así (...) porque cuando uno los estudia como que los conoce po y no se le hacen tan difícil como verlos por primera vez”*.

Por otra parte, rescatan el valor del Propedéutico y del Bachillerato como facilitadores de la inserción social, sobre todo a partir del taller de Gestión Personal que se realiza en el Programa. Por ejemplo, uno de ellos destaca que: *“yo venía con una personalidad distinta a la que tengo ahora, a enfrentarme a alguna persona o algún académico entonces, aquí en base al Propedéutico igual me sirvió demasiado el tema de gestión personal”*. En ese mismo sentido, destacan el sentido de pertenencia a un grupo *“con sueños y origen comunes”* como un facilitador de la inserción social en la Universidad.

Por otra parte, todos coinciden en el rol facilitador que cumple el cuerpo docente de la Universidad para favorecer la inserción universitaria. Uno de ellos señala *“tengo a una profe de propedéutico que nos hizo a nosotros que todavía nos ayuda cuando andamos con dudas en matemáticas”*.

Además, cada uno de ellos destaca apoyos institucionales como el Programa de Acceso Inclusivo Equidad y Permanencia (PAIEP), la orientadora de carrera de destino y las becas de distinto tipo que les ayudan a insertarse y mantenerse en la Universidad. Uno de los estudiantes afirma: *“la universidad te da ayudas, ahora tú ves si las tomas”*.

Finalmente, los estudiantes señalan que resulta importante minimizar las relaciones de discriminación hacia los estudiantes de ingreso propedéuticos, a través de la intervención de académicos, por ejemplo. Además, sugieren la incorporación de

aprendizajes vinculados al desarrollo de métodos de estudio en los cursos de Propedéutico, con el fin de facilitar la adquisición de dicho hábito antes del primer año de universidad. Finalmente establecen recomendaciones a la Institución para la mejora de las tutorías del PAIEP, por ejemplo, señalan que es importante definir que los tutores sean los estudiantes de pedagogía, ya que los de ingeniería tienen debilidades para explicar. Uno de ellos señala: *“Encuentro que en las tutorías deberían estar las personas que estudian pedagogía en el área, como me paso a mí un ingeniero, un ingeniero no está acostumbrado a enseñar, porque el ejecuta no más entonces no enseña el papel de educar”*. Además, destacan la necesidad de articulación de las mallas curriculares entre carreras de destino y Bachillerato, y la mejora en la gestión de las salas de clases.

Conclusiones

En síntesis, se advierte que los estudiantes tienen una valoración positiva de la experiencia universitaria, aun cuando reconocen con claridad que la competencia académica al interior del Bachillerato, la discriminación social que existe desde los estudiantes de ingreso PSU a los de ingreso Propedéutico y sus condiciones iniciales de “mala base escolar”, son elementos que dificultan la inserción a la vida universitaria.

Asimismo, los estudiantes coinciden en señalar que entre los factores que facilitan su inserción, destacan los aportes académicos y sociales que realiza el propedéutico como programa y el rol facilitador de sus docentes en la universidad. Los estudiantes recomiendan a la institución medidas específicas para ayudar a mitigar los efectos de los factores que obstaculizan su inserción.

La presente investigación en ningún caso busca generalizar sus resultados respecto de

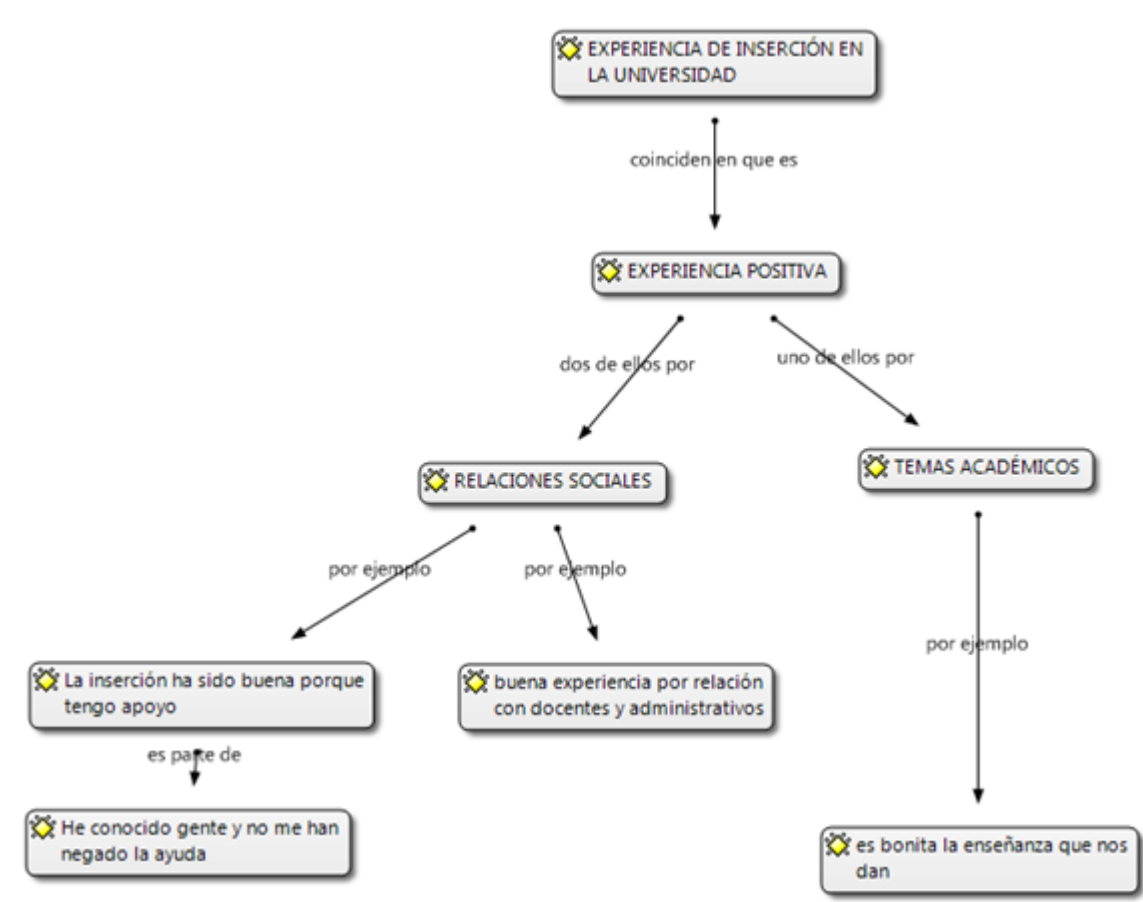
las opiniones de los actores implicados en este fenómeno de estudio, sino que más bien pretende servir de motivación para el desarrollo de futuras investigaciones que indaguen, desde un punto de vista cualitativo, en las condiciones de inserción universitaria de los estudiantes talentosos que ingresan a la Universidad a través de los programas de inclusión. El desarrollo de investigaciones en esta línea, tienen como fin último la mejora de los mecanismos y estrategias de inclusión que las universidades chilenas se encuentran desarrollando en el último tiempo. ¿Qué debemos cambiar para mejorar la experiencia y permanencia de nuestros estudiantes? ¿Qué nos hace falta para avanzar hacia una universidad más justa? ¿Qué estamos logrando hasta el momento? y ¿Cómo podemos seguir avanzando?, son algunas de las interrogantes y a la vez desafíos que trabajos de esta naturaleza pueden ayudar a responder, diseñando posibles líneas de acción que permitan hacer del proceso de inserción de estos jóvenes a la vida universitaria, una experiencia enriquecedora desde el punto de vista académico, social e institucional.

Referencias

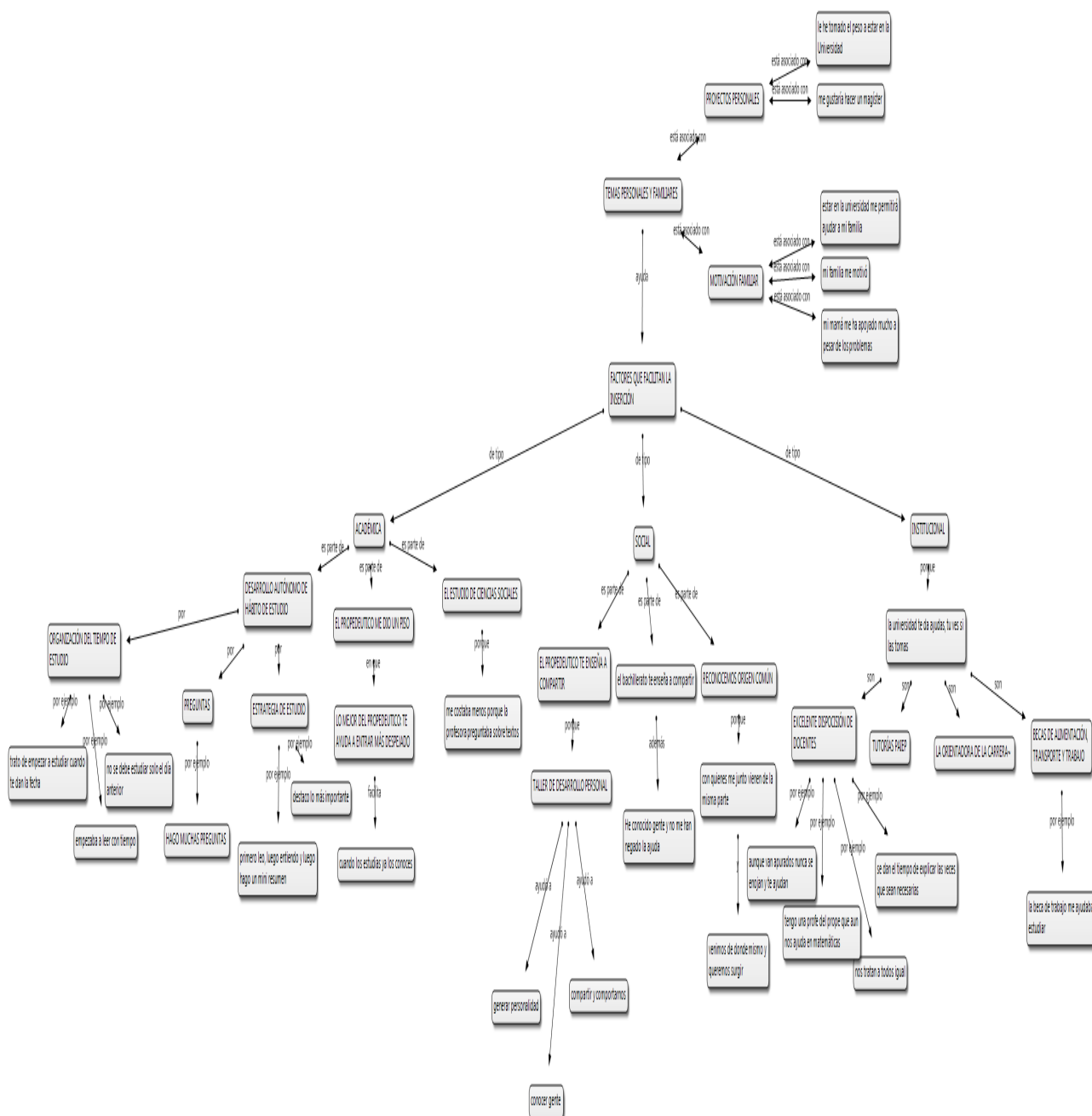
- Beyer, H. (2009) “Igualdad de oportunidades y selección a las universidades”. Puntos de Referencia. N° 303. Centro de Políticas Públicas. Santiago, Chile.
- Blanco, R. (2006). Inclusión en la educación superior. En Caminos para la Inclusión en la Educación Superior en Chile. Fundación Equitas. Santiago, Chile. Septiembre. Págs. 37- 40.
- Canales, A.y De los Ríos, D. (2009). Entendiendo la permanencia de estudiantes vulnerables en el sistema universitario. En: Revista Calidad de la Educación, CSE N° 30, Primer Semestre de 2009. Disponible en: http://www.alfaguia.org/alfaguia/files/1341265959_633.pdf

- Centro de Estudios Mineduc (2012). Deserción en la Educación Superior en Chile. Serie Evidencias. Santiago, Chile, Año 1, N°9. Págs. 1-12
- Centro de Estudios MINEDUC (2012). Inclusión del ranking de notas en el proceso de admisión 2013: posibles efectos en la equidad de acceso a la educación superior. Serie evidencias, Santiago, Chile. Año 1, N° 7.
- Chiroleu, A. (2009). La inclusión en la educación superior como política pública: tres experiencias en América Latina. En: Revista Iberoamericana de Educación, ISSN 1681-5653. N°48/5. Ed. Organización de Estados Iberoamericanos para la Educación, la Ciencia y la Cultura (OEI). Disponible en: <http://www.rieoei.org/deloslectores/2740Chiroleu.pdf>
- CIPER. PSU: académicos acusan que consolida la desigualdad Consultado: 12 de mayo 2012 en: <http://ciperchile.cl/2011/12/12/psu-academicos-acusan-que-consolida-la-desigualdad/>.
- Fullana, Judit Noell (1998). La búsqueda de factores protectores del fracaso escolar en niños en situación de riesgo mediante un estudio de casos. En: Revista de Investigación Educativa (RIE), ISSN 0212-4068, vol. 16, no 1, pp. 2-3.
- García Huidobro, J. (2006). Desafíos para las políticas de equidad e inclusión en la educación superior chilena. En Caminos para la Inclusión en la Educación Superior en Chile. Fundación Equitas. Santiago, Chile. Septiembre. Págs. 130-158.
- Gil F. y Bachs J. (2007). Una experiencia exitosa por una educación superior más inclusiva. En Admisión a la Educación Superior: Mediciones Complementarias. División de Educación Superior, Ministerio de Educación de Chile. Primera Edición. Santiago, Chile. Págs 107 – 134.
- Gil, F. y Del Canto C. (2012). El Caso del Programa Propedéutico en la Universidad de Santiago de Chile. En Admisión a la Educación Superior: Mediciones Complementarias. División de Educación Superior, Ministerio de Educación de Chile. Primera Edición. Santiago, Chile. Págs. 5-12
- Gibbs, G. (2012). El análisis de datos cualitativos en investigación cualitativa, Ediciones Morata.
- Heras. H. (2009). Exclusión social en la educación superior chilena. Programas y políticas para la inclusión. Disponible en: <http://www.propedeutico.cl/publicacion.aspx?id=14>
- Himmel, E. (2002). Modelos de análisis de la deserción estudiantil en la Educación Superior. En Revista Calidad de la Educación, N°17, segundo semestre. Págs. 91-108.
- Infante, M. (2010). Desafíos a la formación docente: inclusión educativa. En Revista de Estudios Pedagógicos XXXVI, N°1. Santiago, Chile. Págs. 287-297.
- Leyton, D; Vásquez, A.; Fuenzalida, V. (2012). Las experiencias de integración social y académica de estudiantes de contextos vulnerables en diferentes instituciones de educación superior universitaria (IESU). En: Contextos formativos y sociales de Programas propedéuticos en Chile: Una aproximación a sus principales características y factores. Ediciones Universidad Católica Silva Henríquez/CONICYT. Santiago de Chile, pp. 39-50.
- Pearson (2013). Informe Final. Evaluación de la PSU en Chile. Resumen Ejecutivo. 22 de enero de 2013.
- Santelices, V; Ugarte J., y Kyllonen, P (2012) Investigación y prácticas de admisión: alternativas para avanzar. En Admisión a la Educación Superior: Mediciones Complementarias. División de Educación Superior, Ministerio de Educación de Chile. Primera Edición. Santiago, Chile. Págs. 5-12

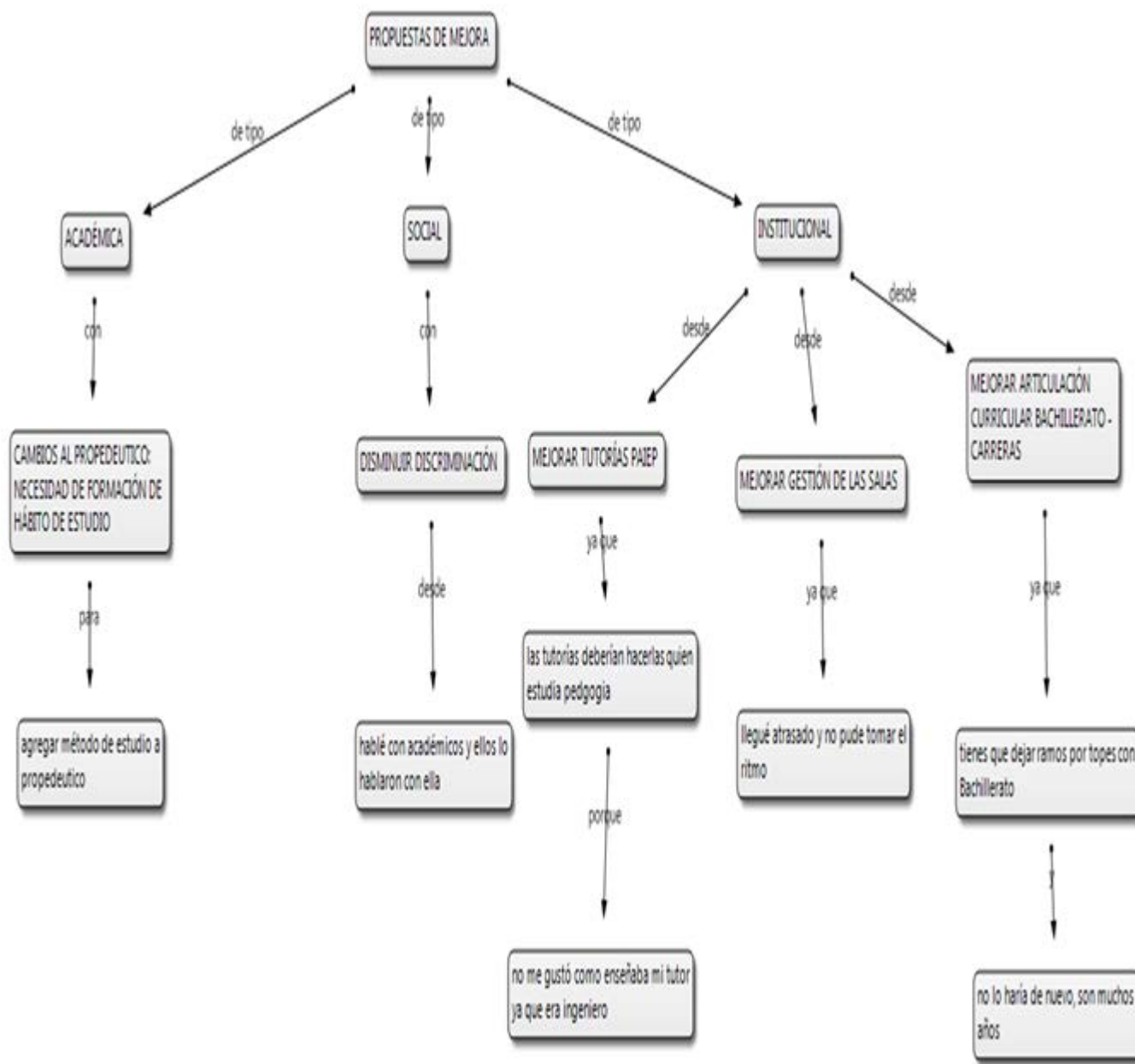
Apéndice I: Red semántica “experiencia de inserción a la Universidad”



Apéndice III. Red semántica “factores que facilitan la inserción universitaria”



Apéndice IV. Red semántica “propuestas de mejora desde los casos de estudio”



Apéndice V: Pauta de entrevista semi-estructurada

Estudio: La experiencia de Inserción a la Universidad de los estudiantes del Programa Propedéutico de la Universidad de Santiago de Chile.

Introducción: Informar previo a la realización de la entrevista que ésta será grabada, con el fin de realizar la transcripción completa de la misma, pues la información aportada será sumamente relevante para efectos de la realización del estudio. Dicha entrevista posee un carácter confidencial, lo cual implica que sus dichos y experiencias no se asociarán a su nombre. El objetivo de esta entrevista es que nos pueda comentar su experiencia de inserción a la Universidad, a través del Programa Propedéutico que ofrece la Universidad de Santiago de Chile, profundizando en aspectos asociados a su desempeño académico, relación con sus pares y los mecanismos de ayuda institucional que le ha brindado la Universidad para llevar a cabo un adecuado desarrollo como estudiante.

Preguntas introductorias:

1. ¿Cómo te has sentido en tu ingreso a la Universidad?
2. De un 1 a un 7 ¿Cómo calificarías tu experiencia en la Universidad hasta el momento? ¿Por qué?
3. ¿Qué elementos valoras de tu experiencia en el propedéutico/bachillerato que hayan sido relevantes para tu inserción a la Universidad?
4. ¿Qué es lo más complicado que te ha tocado enfrentar en la Universidad?

Dimensión académica:

5. ¿Qué asignaturas tuviste el semestre pasado? ¿Cuáles te resultaron más difíciles? ¿Y las más fáciles?
6. ¿Qué haces para estudiar?
7. ¿Tienes claro qué vas a estudiar al salir de bachillerato? // ¿estás conforme con lo que elegiste estudiar? ¿Por qué?

Dimensión social:

8. ¿Cómo describirías la relación que has establecido con tus compañeros?
9. Considerando que hay dos vías de ingreso al programa de bachillerato, según tu experiencia, ¿notas alguna diferencia de comportamiento entre los estudiantes que ingresan con propedéutico y los que ingresan vía PSU? ¿En qué?

Dimensión mecanismos de apoyo institucional:

10. ¿Cómo te has relacionado con tus profesores?
11. ¿Qué ha hecho la Universidad para favorecer tu inserción a la Universidad?
12. ¿Qué crees que podría hacer la Universidad para mejorar tu inserción en la Universidad?

Preguntas de cierre:

13. Siendo ahora estudiante de la Universidad y mirando un par de años atrás: ¿Qué elementos mantendrías de la formación que recibiste en el propedéutico/bachillerato y qué elementos cambiarías para mejorarla?
14. ¿Cómo evalúas la incorporación de estudiantes vía ingreso ranking de notas o vía propedéutico?
15. ¿Estás de acuerdo con aumentar la ponderación a éstos elementos por sobre la PSU? ¿Por qué?