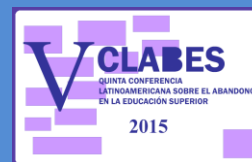




V CLABES

QUINTA CONFERENCIA LATINOAMERICANA SOBRE EL ABANDONO EN LA EDUCACIÓN SUPERIOR



La Experiencia de los Programas Propedéuticos y su articulación con la Escuela

Línea Temática: (2). Articulación de la educación superior con las enseñanzas medias.

Tipo de comunicación: experiencia

FIGUEROA¹, Lorna
MAILLARD², Bernardita
VELIZ³, Nelson
TOLEDO⁴, Samara
GONZALEZ⁵, Máximo

Resumen. Las Universidades que componen la Red de Universidades Propedéuticas de Chile, compuesta por 19 Universidades, desde Arica a Punta Arenas, comparten Programas Propedéuticos, que constituyen alternativas de ingreso a la Educación Superior. Los estudiantes convocados a participar en los Propedéuticos son aquellos que aprovecharon al máximo las oportunidades de aprendizajes que tuvieron en sus respectivos contextos y por ello egresaron con promedio de notas que los ubican en el ranking superior de sus cursos. Estos jóvenes, han demostrado que tienen una motivación, facilidad y gusto por el estudio y además leen por interés propio con más frecuencia que sus pares (Bralic y Romagnoli, 2000), estas características personales, les permiten destacarse en sus Establecimientos Educacionales y luego también en la Universidad; no obstante, es común en estos alumnos que ingresan a la Universidad, que sus primeras notas no sólo sean muy bajas, sino que al comienzo se sienten en desventaja frente a sus compañeros debido a las falencias en su enseñanza escolar. Es por esto, que también han implementado programas destinados a aumentar la permanencia y reducir el abandono, a través de distintas acciones. El aprendizaje más importante en estos años de Propedéuticos es que los estudiantes con promedio de Notas de Enseñanza Media, NEM, en el 10% superior del ranking de notas de su curso y del quintil uno⁶ alcanzan en la universidad promedios de notas superiores a los de todos los quintiles superiores pero con NEM bajo el 10% superior del ranking.

Descriptorios o Palabras Clave: Propedéutico, Acceso, Permanencia, Calidad.

¹ Universidad de Santiago de Chile, Chile; lorna.figueroa@usach.cl

² Universidad Austral de Chile, Chile; bernardita.maillard@uach.cl

³ Universidad de Antofagasta, Chile; nelson.veliz@uantof.cl

⁴ Universidad de Viña del Mar, Chile, samara.toledo@uvm.cl

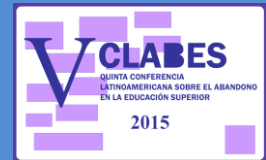
⁵ Universidad de Santiago de Chile, Chile, maximo.gonzalez@usach.cl

⁶ Quintil es cada uno de los cinco grupos en que se clasifica a los chilenos según sus ingresos económicos. El Quintil 1 corresponde al 20% de la población con menores ingresos del país.



V CLABES

QUINTA CONFERENCIA LATINOAMERICANA SOBRE EL ABANDONO EN LA EDUCACIÓN SUPERIOR



1. Introducción

Basados en que el acceso a la educación es un derecho fundamental que está sustentado en los principios de obligatoriedad y gratuidad, y en el derecho a la no discriminación. Asimismo, la educación es un medio potente y dinámico, que faculta a las personas que se encuentran marginadas socialmente, a salir de las carencias económicas y culturales en que se encuentran, por su propio esfuerzo -siempre y cuando se otorguen las condiciones apropiadas. (UNESCO, 1998), diversas instituciones de Educación Superior de Chile, han creado programas de selección e ingreso a sus Casas de Estudio alternativos a la tradicional Prueba de Selección Universitaria, PSU.

La transición de la enseñanza secundaria a la enseñanza superior, dada su complejidad, puede implicar por parte de los alumnos una gran cantidad de situaciones difíciles de superar. Correia (2003), en su tesis de licenciatura, cita a Almeida (Almeida in Gonçalves, F.(2001) “apunta a las variables de índole personal, interpersonales e institucionales como determinantes en el proceso de adaptación realización académica en la enseñanza superior”. Con respecto al rendimiento, algunas de estas situaciones resultan complejas, por cuanto muchas veces la solución debe ser personalizadas, siendo necesario indagar sobre diversos factores, tales como motivaciones sociales, hábitos de estudio, su entorno social fuera de la universidad, su autoconcepto y las motivaciones individuales que cada alumno tiene al ingresar a una carrera.

2. La experiencia Propedéutica.

A continuación, se describirá la experiencia propedéutica en 4 Universidades, geográficamente distantes:

Zona Norte: Universidad de Antofagasta (UA).

Zona Centro: Quinta región; Universidad de Viña del Mar (UVM)

Región Metropolitana: Universidad de Santiago de Chile (USACH).

Zona Sur; Universidad Austral de Chile: Campus Patagonia, Coyhaique (UACH).

Estas Universidades comparten algunos criterios comunes de convocatoria, selección e ingreso a las respectivas Casas de Estudio. Para la convocatoria, de los Establecimientos Educativos con mayor IVE (Índice de Vulnerabilidad Escolar), son seleccionados el 10% superior del ranking de notas de las y los estudiantes de cada curso de 4° año de enseñanza media. Los Programas Propedéuticos, se realizan durante el 2° semestre de 4° año de Enseñanza Media, en los propios campus universitarios; estos programas de selección constituyen alternativas de ingreso a la Educación Superior destinados a evitar el abandono de estos jóvenes.

Los resultados de estas actividades, realizadas en el marco de la Cátedra UNESCO de Acceso a la Educación Superior, han sido equivalentes en diferentes Universidades de la Red y en este trabajo se expondrán las experiencias de cuatro universidades pertenecientes a la Red.

2.1 Universidad Austral de Chile, Campus Patagonia, Coyhaique (UACH)⁷

La Universidad Austral de Chile, en el Campus Patagonia decide integrarse a la Red Nacional de Universidades con Propedéutico el año 2012 implementando por primera vez un Programa de este tipo en la región de Aysén, con el propósito de ofrecer una oportunidad de continuidad de estudios Universitarios a los estudiantes de establecimientos educativos con alto Índice de vulnerabilidad que se encuentran en el 10% de más altos promedios de notas de su generación.

⁷ Bernardita Maillard V., bernardita.maillard@uach.cl, Directora Pedagogía Básica, Propedéutico, Univ. Austral de Chile, Campus Patagonia, Coyhaique. Rodolfo Rojas, rodolfo Rojas@uach.cl Docente Matemáticas, Propedéutico, Universidad Austral de Chile, Campus Patagonia, Coyhaique.

Los estudiantes egresados del programa podrán postular a diversos bachilleratos y carreras impartidas en la Universidad Austral de Chile, hasta el año 2014 solo en el Campus Patagonia y a partir del año 2015 se suma las sedes de Puerto Montt y Valdivia.

2.1.1 Resultados

Desde el año 2012, se implementa en el Campus Patagonia de la Universidad Austral de Chile un Programa Propedéutico para estudiantes de buen rendimiento académico (10% superior) de 4° Año Medio de Liceos y Colegios Subvencionados y Municipalizados, de las ciudades de Coyhaique y Puerto Aysén, con Índices de Vulnerabilidad Escolar superiores al 60%.

En la Tabla 1 se presenta la evolución de la inscripción de estudiantes en el programa desde el año 2012. Se puede observar un aumento considerable, a contar del tercer año, del interés de los estudiantes por participar en el programa, acompañado por un compromiso creciente por parte de los orientadores y directores de los colegios, en consideración a la evolución y los resultados del programa en los primeros años de implementación. De los 90 estudiantes inscritos en los tres primeros años, 41 han aprobado el programa, lo que está en el promedio de los resultados obtenidos por programas similares implementados en el resto del país.

De los estudiantes egresados del programa, 16 se han matriculado en carreras de Pregrado del mismo campus, 3 en carreras de Pregrado de otros campus de la Universidad Austral de Chile y 4 en carreras técnicas universitarias del Campus Patagonia.

Año	Estudiantes Convocables	Estudiantes Convocados	Estudiantes Inscritos
2012	62	48	27
2013	62	52	23
2014	58	58	40
2015	53	53	47

Tabla 1. Relación de estudiantes inscritos en el Programa Propedéutico de la Universidad Austral de Chile, Campus Patagonia, sobre la cantidad total de estudiantes convocables de las ciudades de Coyhaique y Puerto Aysén, Región de Aysén, 2012-2015.

Al considerar los puntajes promedios de la Prueba de Selección Universitaria, PSU, obligatoria para el ingreso de las mejores universidades del país, incluyendo la Universidad Austral de Chile, de los estudiantes de 1er año 2013 a 2015, en las carreras de Pregrado del Campus Patagonia, los estudiantes propedéuticos tienen un puntaje promedio 15 puntos por debajo del promedio general (Figura 1). Pero, los puntajes NEM estandarizados, esto es, la conversión a puntaje de las notas escolares obtenidas por los estudiantes en los 4 años de educación secundaria en Chile, de los estudiantes propedéuticos son 121 puntos mayores que el promedio general (Figura 2). Además, los puntajes NEM de los estudiantes propedéuticos es notablemente mayor (106 puntos) que sus puntajes PSU, a diferencia de la tendencia general donde son levemente menores (9 puntos). Esto indica una gran desigualdad en la preparación recibida para la prueba PSU en desmedro de los estudiantes provenientes de colegios con altos índices de vulnerabilidad, respecto a otros colegios, de los cuales egresaron la mayoría de sus compañeros.

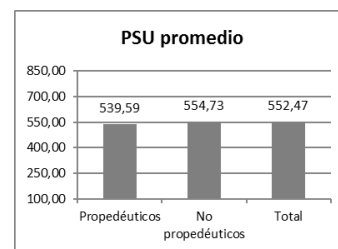


Figura 1. Puntaje PSU promedio de ingreso de los estudiantes de las promociones 2013-2015 de los Programas de Pregrado en el Campus Patagonia de la Universidad de Austral de Chile.

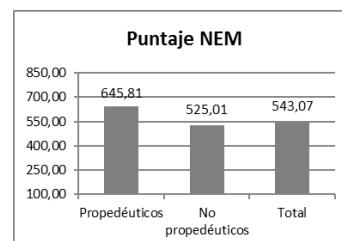


Figura 2. Puntaje NEM estandarizado promedio de ingreso de los estudiantes de las promociones 2013-2015 de los Programas de Pregrado en el Campus Patagonia de la Universidad de Austral de Chile.

En los años 2013 y 2014, los niveles de retención de los estudiantes de pregrado del Campus Patagonia, es decir, aquellos estudiantes que mantienen su matrícula en segundo año, son relativamente bajos (54%), pero entre los estudiantes propedéuticos son altos (80%), indicando esto que los estudiantes propedéuticos están generando mayor sentido de pertenencia en relación con sus compañeros no propedéuticos (Figura 3).

2.2 Propedéutico de la Universidad de Antofagasta

La Universidad de Antofagasta el año 2011 se incorpora a la Red de Universidades con Propedéuticos UNESCO. El Programa Propedéutico-UA busca ampliar el acceso, retención y titulación de jóvenes talentosos en Antofagasta que actualmente no podrían acceder al sistema de educación superior vía PSU, brindando oportunidad y propiciando movilidad social.

En la Tabla 2 se presenta el ingreso anual propedéutico hasta la fecha y su preferencia entre los Bachilleratos existentes. Se puede observar un aumento en los jóvenes interesados en incorporarse a Bachillerato en Ciencias de la Salud.

Programa	2012	2013	2014
Bachillerato en Ciencias de la Educación	2	3	4
Bachillerato en Ciencias de la Salud	9	12	21
Bachillerato En Ciencias Básicas	12	23	20
Bachillerato En Ciencias Sociales	0	0	4
Total	23	38	49

Tabla 2. Relación de estudiantes inscritos en el Programa Propedéutico de la Universidad de Antofagasta, cohortes 2012-2015.

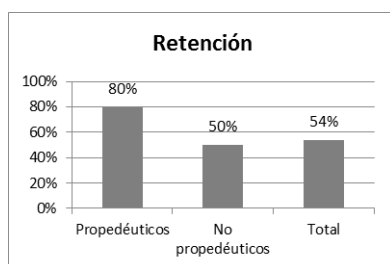


Figura 3. Porcentaje promedio de retención de los estudiantes de las promociones 2013-2014 de los Programas de Pregrado en el Campus Patagonia y carreras asociadas de la Universidad de Austral de Chile.

Es necesario considerar que el Bachillerato en Ciencias Sociales solo se abre el año 2014. En la Tabla 3 se pueden observar los datos actualizados de retención según cohorte hasta la fecha. Al realizar una comparación entre la retención durante ambos procesos Propedéuticos, existe un claro incremento en la retención de un año a otro, para la misma cohorte y además en comparación en primer año de permanencia entre cohortes.

Cohorte	2013	2014
Propedéutico 2012	65%	80%
Propedéutico 2013		79%

Tabla 3. Relación de la tasa de retención de los estudiantes del Programa Propedéutico de la Universidad de Antofagasta, 2013-2014.

En la Tabla 4 se puede observar los promedios de notas general Propedéutico obtenidos en la Universidad por año, evidenciando un aumento en la primera cohorte en 0,55 puntos y entre cohortes un crecimiento de 1,19 puntos, confirmando un rendimiento creciente por cohorte y entre cohortes. En la Tabla 5 se detalla la tasa de aprobación de asignaturas de estudiantes Propedéuticos, presentando un crecimiento en dicho valor en 4,67% para la primera cohorte en sus primeros dos años en la Universidad y comparando el primer año entre cohortes, existe un 11,9% de jóvenes que aprueban, por sobre su primera versión.

Cohorte	2013	2014
Propedéutico 2012	4,01	4,56
Propedéutico 2013		5,20

Tabla 4. Relación del promedio de notas, en el Programa Propedéutico de la Universidad de Antofagasta, cohortes 2013 y 2014.

Cohorte	2013	2014
Propedéutico 2012	83,45%	88,12%
Propedéutico 2013		95,35%

Tabla 5. Relación de tasa de aprobación en el Programa Propedéutico de la Universidad de Antofagasta, Cohortes 2013 y 2014.

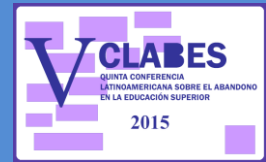
2.2.1 Acompañamiento dentro de la UA

La Universidad de Antofagasta reconociendo la brecha que mantienen los estudiantes desde su



V CLABES

QUINTA CONFERENCIA LATINOAMERICANA SOBRE EL ABANDONO EN LA EDUCACIÓN SUPERIOR



enseñanza media, y resaltando la importancia de los aspectos socioemocionales para el buen desempeño e integración a la vida universitaria, creó la Unidad de Nivelación Académica, desde donde se desarrollan una serie de programas que buscan apoyar al estudiante, detallados a continuación:

2.2.1.1 Programa de Nivelación Académica.

Los estudiantes Propedéuticos al ingresar a la Universidad, durante el mes de marzo participan de una Nivelación Académica con una duración de 2 semanas, cuyo objetivo es facilitar su ingreso a la vida universitaria y conocer el perfil de ingreso de los estudiantes y así poder apoyarlos de mejor manera. Se imparten módulos disciplinares y transversales, los primeros referidos directamente a contenidos de carrera, pudiendo ser Biología, Matemáticas y Comprensión Lectura; por otra parte el módulo transversal de “trabajo en equipo, identidad y cohesión” que busca desarrollar habilidades no cognitivas; y un módulo relacionado a servicios de la Universidad e información relacionada a la Federación de Estudiantes (FEUA).

2.2.1.2 Programa de Tutoría Académica.

Durante todo el primer año, cada estudiante Propedéutico recibe la atención personalizada de un estudiante Tutor par, quien además de ofrecer su apoyo desde el punto de vista académico, se configura como un acompañamiento socioemocional para el estudiante, en su adaptación a la vida universitaria, manteniendo reuniones semanales de 2 horas pedagógicas. El estudiante tutor es de cursos avanzados, con buen rendimiento académico y con características personales que permitan la contención adecuada. La asignatura para la cual se ofrece tutoría, es la asignatura que presenta históricamente una alta tasa de reprobación. Además, se cuenta con una red de trabajo entre el tutor, su académico patrocinante, académico a cargo de la asignatura, jefe de carrera y coordinador de Unidad de Nivelación Académica.

2.2.1.3 Programa de Ayudantía Académica

Para los estudiantes propedéuticos de primer año, existe el apoyo de estudiantes ayudantes, quienes trabajan directamente con ellos.

2.3 Propedéutico Universidad de Santiago de Chile (USACH), "Nueva Esperanza, Mejor Futuro".

La Universidad de Santiago de Chile en coherencia con su misión, (“generar las condiciones y oportunidades que posibiliten a las generaciones futuras hacerse cargo del avance del conocimiento, su transferencia y retroalimentación para el crecimiento y desarrollo del país en una sociedad global.” (USACH, 2011) ha participado y participa activamente en el desarrollo de la sociedad que la sostiene dando respuestas concretas a las necesidades sociales que el país requiere. La Universidad de Santiago de Chile se ha propuesto ser una vía de inclusión, movilidad y cohesión social. Para ello ha desarrollado distintas estrategias de inclusión sustentadas en el principio de que los talentos están igualmente distribuidos en todos los estratos sociales, por lo que en todos los establecimientos de educación media hay jóvenes que tienen los talentos que se requieren para cursar con éxito estudios universitarios y estos son, salvo excepciones, los alumnos mejor evaluados de cada curso.

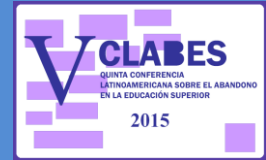
En este contexto, la USACH implementa a partir del año 2007 un programa de acceso a la universidad, Propedéutico USACH “Nueva Esperanza, Mejor Futuro”, que busca romper la inequidad educacional que impera en nuestro país, creando un proceso especial de ingreso a estudiantes de alta vulnerabilidad, con buenos resultados académicos, a los que el actual proceso de selección universitaria, deja fuera del sistema superior educacional.

19 estudiantes pertenecientes a la primera cohorte están titulados, egresados de diferentes carreras. La cobertura ha aumentado de los 5 Establecimientos Educativos a 19 en el año 2014. En el año 2015, 12 de estos establecimientos participan en el PACE



V CLABES

QUINTA CONFERENCIA LATINOAMERICANA SOBRE EL ABANDONO EN LA EDUCACIÓN SUPERIOR



(Programa de Acompañamiento y Acceso Efectivo) del Ministerio de Educación.

La Vicerrectoría Académica de la Universidad de Santiago de Chile, creó el Programa de Acceso Inclusivo, Equidad y Permanencia (PAIEP), una iniciativa que busca articular y fortalecer las iniciativas orientadas al acceso, la permanencia y la titulación de estudiantes de alto rendimiento escolar provenientes de establecimientos educacionales con un alto Índice de Vulnerabilidad Escolar (IVE). Para alcanzar estos objetivos el PAIEP pone a disposición de los estudiantes, apoyo académico, a través de tutorías pares, material de apoyo, espacios de estudio, talleres psicoeducativos, servicios de orientación y de derivación hacia atención de bienestar socioeconómico y/o salud mental, entre otros

2.4 Propedéutico Universidad Viña del Mar (UVM): Pon a prueba tus talentos.

La Universidad Viña del Mar en su permanente preocupación de carácter inclusivo, desea aportar al desarrollo del país a través de la formación de ciudadanos, cultos, competentes e íntegros, otorgando una contribución al desarrollo nacional y regional, de manera que los futuros profesionales aporten en la construcción de un país y una sociedad más inclusiva.

Desde el año 2011, diversas estrategias se han incorporado, tales como el puntaje ranking, la beca nivelación académica y el Propedéutico UVM, parte de la Red de Propedéuticos Unesco; sustentadas en el principio de que los talentos están igualmente distribuidos en todos los estratos sociales, dando una alternativa enfocada en el mérito académico de los estudiantes, provenientes de Liceos más vulnerables de la región, de carácter inclusivo, que nutre nuestro proyecto educativo y compromiso institucional, donde la educación es un gran factor de movilidad social y elemento crucial del desarrollo humano.

El Programa Propedéutico UVM es una instancia de formación y selección de

estudiantes, totalmente gratuita, para acceder a la Educación Superior sin requerimiento de un puntaje mínimo en la PSU, en la cual los participantes deben aprobar un plan de estudios en las áreas de gestión personal, lenguaje y matemáticas, teniendo como sello el fortalecimiento de su capital cultural.

Desde el año 2012, el Propedéutico UVM, ha incorporado a estudiantes de los diversos Liceos o Colegios de alto índice de Vulnerabilidad, de las comunas de Valparaíso, Viña del Mar, ampliando su cobertura en el año 2015 a los establecimientos de Quilpué, Casablanca y Nogales.

2.4.1 Acompañamiento en la UVM

El ciclo de acompañamiento en UVM, se realiza durante toda la trayectoria académica del estudiante.

Se inicia en el propedéutico, para aquellos que lo cursan y aprueban sus requisitos, y en el Programa de Inducción Estudiantil (PIE), a través de la Caracterización de los estudiantes, para luego ser derivados a los diversos programas durante su formación.

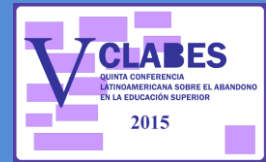
El acompañamiento en UVM se realiza desde la Unidad de Formación Inicial (FI), creada en el año 2012, entendiéndose “como el conjunto de acciones, disposiciones curriculares y extracurriculares conducentes al perfil inicial y que se presentan en el primer año universitario UVM. Este se define a partir de las características de entrada de nuestros estudiantes y se enfoca en lograr nivelar las competencias de entrada y alcanzar una habilitación académica necesaria para el éxito académico del primer año” (Proyecto Educativo UVM 2011-2015).

El centro de nuestro quehacer institucional es el éxito académico y aprendizaje de los estudiantes, lo que impone a la institución el desafío de responder al nuevo perfil de estudiantes que ingresa a UVM, e implementar los cambios institucionales necesarios en los servicios académicos y de soporte



V CLABES

QUINTA CONFERENCIA LATINOAMERICANA SOBRE EL ABANDONO EN LA EDUCACIÓN SUPERIOR



administrativo de los mismos, para ello, se han incorporado diversos programas que apoyan el acompañamiento de los estudiantes de primer año para promover la permanencia.

A nivel curricular, la FI contempla un conjunto de asignaturas de primer año intencionadas curricularmente para el logro del éxito académico en todas las carreras de la Universidad que son: expresión oral y escrita, pensamiento lógico matemático, gestión personal, uso de tic o herramientas y métodos básicos para el trabajo científico, donde las Escuelas deben adoptar cuatro de las cinco asignaturas definidas en atención a las necesidades de su plan de formación.

A nivel extracurricular, se realizan los siguientes programas que son obligatorios para los estudiantes propedéutas:

- Programa Inducción Estudiantil (PIE) - Caracterización
- Programa Adaptabilidad Universitaria
- Programa Academia Tutores
- Centro de Nivelación para estudiantes de 1° y 2° año (UVM 1403)

Es importante destacar, que la adjudicación por cuatro años consecutivos (2012-2015) de la Beca de Nivelación Académica, fondo dependiente del MINEDUC, nos ha permitido fortalecer el Programa de Formación Inicial y Perfil Inicial, articulando y estructurando un modelo de nivelación y acompañamiento de estudiantes de primer año de carácter integral.

3. Conclusiones

Existe preocupación en los directivos de los Programas Propedéuticos y las Autoridades de las Universidades descritas en este trabajo, respecto a las realidades académicas y sociales de los alumnos convocados y seleccionados; para esto, se realizan acciones de orientación y estudiantil, a cargo de académicos, ayudantes y profesionales idóneos.

A años de su puesta en marcha, el modelo propedéutico se ha consolidado como la primera estrategia de acción afirmativa pro inclusión en el nivel de pregrado de la educación superior universitaria chilena. Los resultados mostrados, confirman su efectividad al ampliar las oportunidades del acceso y mejorar la retención de estudiantes de estratos socioeconómicos más pobres y culturalmente diversos, tradicionalmente excluidos de este nivel de formación.

Los estudiantes que han ingresados a las diferentes universidades vía Propedéutico han obtenido resultados que nos permiten concluir que las notas de Enseñanza Media son un mejor predictor para la retención de los estudiantes en la Universidad que el actual sistema de Selección Universitaria (PSU).

Por otro lado, es importante destacar la necesidad que las Universidades cuenten con sistemas de Apoyo tanto Académico como Psicosocial durante el primer año como una manera de favorecer la permanencia de los estudiantes reduciendo las tasas de deserción.

Referencias

- Bralic, S. y Romagnoli, C. (2000) "Niños y Jóvenes con Talentos". Ed. DOLMEN.
- Correia, T(2003). "O Insucesso Escolar no Ensino Superior, Estudo de Caso: os Alunos de Licenciatura que se Dirigem ao Núcleo de Aconselhamento Psicológico do Instituto Superior Técnico", Tese de Licenciatura em Sociologia, Lisboa, Instituto Superior de Ciências do Trabalho e da Empresa.
- Gonçalves, F., Valadas, S., Faísca, L. y Vilhena, Carla. (2001), "Processos de estudo e abordagens à aprendizagem de estudantes universitários: suas relações com o sucesso académico. Algumas propostas de intervenção" in Actas das II Jornadas de Assistência Psicológica e de Formação de Adultos, Coimbra, Ediliber Editora de Publicações, Lda.
- UNESCO, 1998; CONFERENCIA MUNDIAL SOBRE LA EDUCACION SUPERIOR. La educación superior en el siglo XXI: Visión y acción, 9 de octubre de 1998.