



V CLABES

QUINTA CONFERENCIA
LATINOAMERICANA SOBRE EL
ABANDONO EN LA EDUCACIÓN
SUPERIOR



MODELO DE ACOMPAÑAMIENTO A ESTUDIANTES DE LA CARRERA DE EDUCACIÓN DIFERENCIAL PARA LA PERMANENCIA Y EGRESO DE SUS ESTUDIOS UNIVERSITARIOS EN CONTEXTOS VULNERABLES.

Línea Temática: Prácticas de integración universitaria para la reducción del abandono (tutorías-mentorías)

SOLAR-ROCHA, Felisa
SAAVEDRA-MUÑOZ, July
TAPIA-GUTIÉRREZ, Carmen Paz

Universidad Católica de Temuco - CHILE

e-mail: fsolar@uct.cl

Resumen. La masificación de la Educación Superior en Chile ha permitido que estudiantes provenientes de niveles socioculturales más bajos ingresen a las aulas universitarias. En la región de la Araucanía, caracterizada por altos índices de pobreza y ruralidad, la Universidad Católica de Temuco recibe un alto porcentaje de estudiantes de los quintiles más bajos quienes presentan mayores dificultades para progresar y egresar de sus carreras. En este contexto, la carrera de Educación Diferencial ha detectado que existe una alta tasa de deserción en tercer año por lo que el equipo académico decide crear una unidad para apoyar a los estudiantes en riesgo en 2° año tanto en su progreso como permanencia, considerando un sistema de diagnóstico, monitoreo y acompañamiento. La propuesta de Unidad que se presenta viene a robustecer los servicios ya ofrecidos por la universidad en torno a la inserción y permanencia universitaria y se genera gracias al financiamiento del Convenio de Desempeño de Armonización Curricular financiado por el Ministerio de Educación chileno. Se realiza un diagnóstico que informa de factores protectores y de riesgo que permiten establecer un grupo de estudiantes de riesgo que requieren apoyo. Luego, se genera un modelo que considera un área de Acompañamiento académico y otra de Asesoría en desarrollo personal que tiene por objetivo disminuir barreras o necesidades para favorecer un óptimo avance y finalización de los procesos de formación profesional desde un enfoque inclusivo que considere la participación y colaboración de los diversos actores en el contexto universitario.

Descriptor o Palabras Clave: Colectivos vulnerables, Prácticas de acompañamiento, Educación superior



V CLABES

QUINTA CONFERENCIA LATINOAMERICANA SOBRE EL ABANDONO EN LA EDUCACIÓN SUPERIOR



1 Introducción

La posibilidad real de que los y las estudiantes de educación superior logren evidenciar las competencias profesionales contenidas en el perfil de egreso de sus carreras, es una de las principales tensiones que se generan en la Educación superior. Entre las variables que pueden estar asociadas a alcanzar este logro se encuentran la administración de los tiempos disponibles, las características personales y contextuales de los estudiantes que ingresan y la sobrecarga de los planes de estudio (Aparicio, 2012). Esto, sumado a la instalación de un modelo de formación basado en competencias en la Universidad Católica de Temuco, prefigura un escenario crecientemente exigente para las carreras que deben “asegurar” la existencia de ciertas condiciones para el logro del compromiso formativo.

La UC Temuco, comprometida con la formación de los estudiantes, genera un Programa de Inserción a la Vida Universitaria -actualmente Centro de Recursos para el Aprendizaje (CRA)- que promueve el desarrollo de competencias básicas, pues son un factor clave a considerar, tanto al inicio como en el desarrollo exitoso del total de su proceso formativo (Riquelme, Serrano, Fuentes y Riquelme, 2011). En él se desarrollan diferentes acciones de apoyo académico articuladas con las diferentes carreras, dirigidas a apoyar a los estudiantes de la Universidad en el desarrollo de competencias y conocimientos en ciencias básicas, a través de tres servicios específicos: orientación vocacional, apoyo psicológico y apoyo pedagógico. Esta iniciativa circunscribe su acción, casi exclusivamente, al primer año de formación, por lo que las necesidades de monitoreo y apoyo en los niveles superiores, quedan condicionadas a las posibilidades de cada una de las carreras.

Al realizar un análisis a los indicadores de eficacia de la carrera de Pedagogía en Educación diferencial indica que los procesos de retención al tercer año de formación, en los últimos 10 años, ha caído en un 20% lo que vuelve necesario el diseño e instalación de un sistema de apoyo académico que dé continuidad al trabajo realizado por el CRA, a partir del segundo año de formación, para disminuir la deserción.

Los estudiantes de la carrera de Pedagogía en Educación Diferencial provienen en mayor porcentaje de los quintiles 1, 2 y 3, han egresado de instituciones de dependencia municipal (36%) y particular subvencionados (64%) y proceden en su mayoría de la región de la Araucanía (87,9%). Los antecedentes académicos informan que los estudiantes obtienen notas de egreso de enseñanza media de 5,6 (escala 1-7) y el promedio del puntaje obtenido en la prueba de selección universitaria es de 541 puntos.

Considerando los datos anteriormente señalados y la alta tasa de deserción de los estudiantes en tercer año de la carrera de Pedagogía en Educación Diferencial, el equipo de la carrera postula el proyecto “**Evaluación de factores desencadenantes en la suspensión de estudios al tercer año de formación de alumnos/as de la carrera de educación diferencial, para el diseño de un sistema de monitoreo y acompañamiento**”, en el marco del Convenio de Desempeño impulsado por el Ministerio de Educación (UCT 1202).

El proyecto hace hincapié en la evaluación, por cuanto Tinto (1982) propone desarrollar una evaluación inicial, procesual y final, dado que pueden existir variables -durante los primeros años- que influyan en una deserción tardía (Saldaña y Barriga, 2010).

En esta comunicación nos centraremos en uno de los objetivos del proyecto vinculado con *Implementar un sistema de monitoreo y acompañamiento para los estudiantes en*



V CLABES

QUINTA CONFERENCIA LATINOAMERICANA SOBRE EL ABANDONO EN LA EDUCACIÓN SUPERIOR



riesgo de deserción durante el Segundo Año de Formación.

2 Metodología

El proceso de intervención desarrollado en la Unidad de Apoyo al Estudiante de Educación Diferencial (UNAE-ED), asume dos modalidades de acompañamiento. Por una parte, la intervención centrada en la atención individual, a partir del Acompañamiento Académico (AC) y la intervención de tipo colectiva a través de la Asesoría en Fortalecimiento Personal (FP);

El **Acompañamiento Académico (AC)** es una estrategia sustentada en los procesos que propone la mentoría, que sin ser serlo, se acerca al rol de “facilitador” que esta describe. Para la UNAE-ED, el Acompañamiento Académico es una labor que realiza un par aventajado de un curso superior, denominado facilitador; que, conociendo el proceso de formación y la disciplina, aportan desde los conocimientos teóricos y, especialmente, empíricos construidos en su propio proceso formativo.

Durante el primer año de implementación del acompañamiento académico, cada una de las facilitadoras trabajan de manera individual con las estudiantes de 2° año, respondiendo a los requerimientos de las estudiantes beneficiarias y a las necesidades educativas identificadas en las diversas sesiones iniciales de trabajo.

Así mismo, en las **intervenciones individuales** se incorpora la modalidad de aprendizaje entre pares, por lo que algunas estudiantes asisten a las sesiones con compañeras/amigas que no necesariamente pertenecían al grupo de atención; sesiones en las cuales se abordaron temáticas netamente relacionadas con la planificación para el abordaje de contenidos y desarrollo de productos asociados a las diversas asignaturas, focalizando en estrategias metacognitivas y de autogestión del aprendizaje. Para esto se utilizan estrategias de autorregulación entendida como el proceso activo en el cual los estudiantes establecen los objetivos que guían su aprendizaje

intentando monitorizar, regular y controlar su cognición, motivación y comportamiento con la intención de alcanzarlos (Rosario, 2004, p.37).

En ambas modalidades (individuales y grupales), se implementa el diálogo, como estrategia transversal, a partir del cual se conversa, al iniciar y finalizar cada sesión de AC, para identificar los factores que inciden (a favor y en contra) en su desempeño académico y personal. Así también, se realiza seguimiento mediante plataformas como Facebook, correo institucional y whatsapp, lo que posibilitó la sistemática comunicación entre el tutor/facilitador y las estudiantes.

Las sesiones de AC se estructuran con la siguientes fases:

Fase de información

En esta fase se realizan las siguientes tareas:

- Entrevista individual con los/as estudiantes del grupo focalizado, con el propósito de socializar los resultados que emergen de la encuesta y la preocupación del equipo de carrera por su situación individual. En este momento es cuando se le informa de la propuesta de acompañamiento y se le invita a participar de manera voluntaria. Si el estudiante accede a la invitación se pasa a la siguiente tareas;
- Firma de compromiso de participación, en la que el estudiante se compromete a participar de la propuesta de acompañamiento académico.

Fase de evaluación

En esta fase se realizan las siguientes tareas:

- Profundización de la evaluación del estudiantes, con el propósito de identificar necesidades de apoyo personales, derivadas de procesos o funciones cognitivas que se encuentren con desempeño irregular.
- Socialización de resultados con los/las estudiantes.

Fase de planificación

En esta fase se realizan las siguientes tareas:



V CLABES

QUINTA CONFERENCIA LATINOAMERICANA SOBRE EL ABANDONO EN LA EDUCACIÓN SUPERIOR



- a. Luego de conocer los resultados de la evaluación y según la percepción del estudiante y sus expectativas de logro, se fijan metas consensuadas para el periodo de acompañamiento. Es de gran relevancia que, en este punto, el facilitador evalúe, con el estudiante, la factibilidad de las metas, de tal manera que las expectativas sean acordes a la cobertura del programa y a los tiempos con los que se cuenta para su implementación.
- b. La modalidad de acompañamiento, también deberá ser consensuada con el/la estudiante, la que puede sufrir transformaciones durante su implementación.

Fase de implementación

En esta fase se realizan las siguientes tareas:

- a. Implementación del acompañamiento académico, según las necesidades y modalidad acordada con el estudiante.
- b. Monitoreo del acompañamiento, a través del registro de cada sesión de trabajo, identificando los aciertos y áreas de mejora en conjunto con el estudiante, proponiendo alternativas de acción que permitan mejorar el proceso.

Fase de evaluación

En esta fase se realizan las siguientes tareas:

- a. Análisis de los resultados académicos obtenidos por cada estudiante participante del programa.
- b. Aplicación de encuesta de satisfacción, para identificar la percepción de cumplimiento de expectativas de los estudiantes.
- c. Elaboración informe final

La segunda modalidad de trabajo, implementada desde la UNAE-ED, es la **Asesoría en Fortalecimiento Personal (FP)**. Esta estrategia se sustenta en las investigaciones que plantean que la percepción propia y estado anímico favorable, posibilitan el responder de manera positiva a las diversas exigencias que depara el sistema universitario; influyendo en el proceso de

aprendizaje, ya que permite aumentar el nivel de disposición, interés y motivación (Betancur y Castaño, 2008); así también, aquellas personas que desarrollan una autoestima, expectativas y autoconcepto académico altos, tendrán un mayor nivel de logro en sus resultados (Villasmil, 2008).

La modalidad FP, de carácter grupal, se desarrolló en los cursos vinculados a la práctica, buscando con esto aprovechar el espacio en el que se combinan el quehacer profesional y la reflexión crítica. Esta modalidad utiliza la estrategia de talleres que abordan las temáticas detectadas en el proceso de evaluación inicial desarrollado por medio de la encuesta. Se destacan entre los temas trabajados las habilidades sociales, básicamente el “pedir ayuda” y la “orientación vocacional”.

3 Resultados

A continuación se presentarán los resultados en las dos modalidades de atención: Acompañamiento Académico y Asesoría en fortalecimiento personal

3.1 Resultados del acompañamiento académico (AC):

La modalidad de acompañamiento académico se trabajó con el grupo focalizado de 14 estudiantes que presentaban el mayor porcentaje de variables riesgosas, según los resultados de la encuesta de caracterización aplicada al 100% de los estudiantes de segundo año, de la carrera de Pedagogía en Educación Diferencial de la generación 2013, al iniciar el proceso de implementación de proyecto.

Durante este proceso se enfatizó la atención en poder dar respuesta a las necesidades y/o barreras identificadas por las propias estudiantes focalizadas en el proceso de evaluación en profundidad, que forma parte de la primera etapa de atención. Las necesidades manifestadas se vinculaban con el uso de estrategias de estudio autónomo, estrategias de comprensión de textos y expresión escrita.



V CLABES

QUINTA CONFERENCIA LATINOAMERICANA SOBRE EL ABANDONO EN LA EDUCACIÓN SUPERIOR



De los 14 estudiantes focalizado por sus características de riesgo, un 57% mantuvo asistencia durante el todo el año académico las sesiones de AC, con una frecuencia de una vez por la semana y en otras ocasiones cada quince días.

El 57% de los estudiantes focalizados (que asistió sistemáticamente a las sesiones de AC) evidenció un aumento del 27% en sus calificaciones finales de curso, respecto al primer año de formación; aprobando, además, el 100% de las asignaturas inscritas.

Cómo se puede ver en los gráficos 1 y 2, los resultados académicos se movilaron en directa proporción a la cantidad de sesiones de Acompañamiento Académico en las que las estudiantes participaron:

Gráfico n° 1

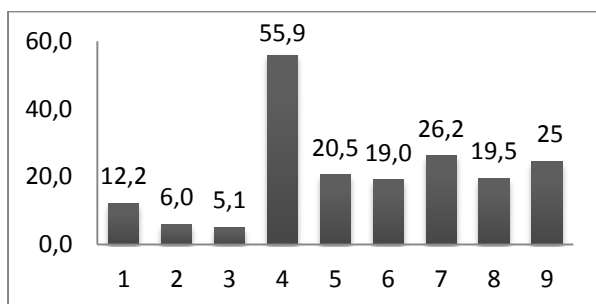


Gráfico n°1: Porcentaje de aumento promedio de notas final 2014, en relación al promedio de notas final 2013, de las estudiantes participantes del Acompañamiento Académico, en más de 6 sesiones.

Gráfico n°2

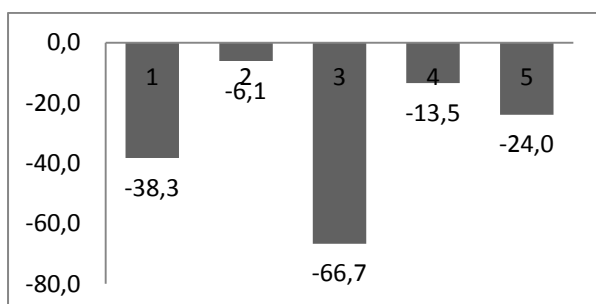


Gráfico 2: Porcentaje de disminución del promedio de notas final 2014, en relación al promedio de notas final 2013, de los estudiantes participantes del Acompañamiento Académico, en menos de 3 sesiones.

3.1 Resultados Asesoría en Fortalecimiento Personal (FP):

La modalidad de Asesoría en Fortalecimiento Personal (FP), se trabaja de manera grupal con

el 100% de la generación perteneciente a segundo año de la carrera de Pedagogía en Educación Diferencial; en el curso Taller pedagógico III y IV, destinados a la reflexión crítica sobre el proceso de prácticas pedagógicas progresivas. En estos talleres se abordan las temáticas de “pedir ayuda” y orientación vocacional, como respuesta a las demandas explicitadas por los estudiantes focalizados en las sesiones de Acompañamiento Académico y a las solicitudes declaradas por los estudiantes de la generación, a través de la encuesta de caracterización.

Se realizan un taller por temática, en cada sección, realizando un total de 12 talleres, con una cobertura de 96 estudiantes, con un promedio de participación por taller de 18 estudiantes por sesión. El taller tiene una duración de dos horas utilizando como eje de estructuración el modelo de la pedagogía dialogante (De Zubiria, 2011); apoyado por dinámicas rompe hielo, utilización de diversos recursos (concreto, audiovisual, humanos, alimenticios); los que favorecieron responder a los diferentes estilos y características de los/estudiantes y facilitaron la generación de un ambiente propicio para el aprendizaje y la participación.

Los talleres, se focalizan en cumplir el objetivo de abordar las temáticas identificadas como prioritarias, y mencionadas en el párrafo anterior. Adicionalmente se fortalece, de manera transversal, la vinculación entre compañeros/as y entre los estudiantes y las profesoras; resultado que no estaba contemplado y que fue manifestado por las estudiantes de segundo año en las evaluaciones de cierre de cada taller realizado.

4 Conclusiones

Los resultados 2015 de la retención al tercer año de formación, de la generación participante en UNAE-ED dan cuenta de un leve incremento en la deserción de un 2,5%, con 74,7% de retención final. Este resultado no evidencia impacto del programa en este indicador. Sin

embargo, este porcentaje final se encuentra dentro del rango esperado de deserción en las carreras de pedagogía (Universidad de Chile, 2008).

Gráfico n°3

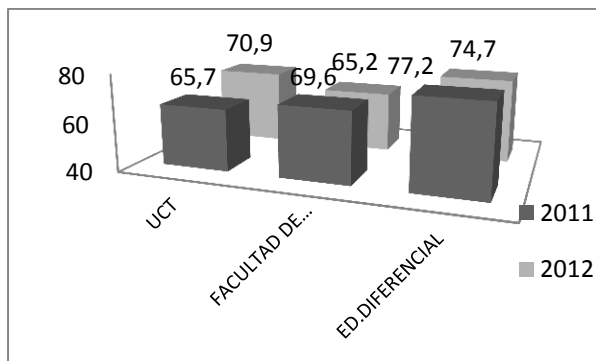


Gráfico 3: Variación en los porcentajes de retención de la carrera de Ped. en educación Diferencial al tercer año de formación. Refleja un aumento en la deserción de un 2,5 % entre la generación con ingreso 2011 y 2012, no evidenciándose impacto del programa en este indicador

Esta grafica, complementada con el análisis desagregado, será un insumo para identificar quién fueron los estudiantes que desertaron ya que sólo corresponde a 3 estudiantes que participaron de la unidad. Además permitirá conocer qué factores de riesgo presentaban, información que se encuentra en la encuesta aplicadas por esta unidad.

La implementación de este programa se encuentra en su etapa inicial por lo que aún faltan antecedentes para evaluar la efectividad del mismo. Inicialmente se destaca el aumento de las calificaciones y el porcentaje de aprobación en las estudiantes participantes.

Se proyecta extender la iniciativa de Acompañamiento Académico (AC) y Asesoría en Fortalecimiento Personal (FP) en acciones preventivas a los estudiantes de Primer año, de manera de poder abordar, de manera temprana, los factores de riesgo que esta unidad ha detectado.

Agradecimientos

Agradecemos a Camila Pereira, por el riguroso y comprometido trabajo desarrollado durante su práctica profesional y especialmente por el entusiasta apoyo brindado a las estudiantes

Referencias:

- Aparicio, M. (2012). La deserción universitaria como parámetro de calidad y su relación con factores psicosociales. *Diálogo UnilaSalle* N° 20, 145-166.
- Betancur, A. y Castaño, P. (2008). Evaluación de las estrategias para disminuir la deserción y repitencia en el programa de licenciatura en Pedagogía Infantil. Recuperado de http://www.alfaguia.org/alfaguia/files/1320439426_42.pdf
- Centro de Microdatos. Departamento de Economía (2008). Informe final: "Estudio sobre causas de la deserción universitaria". Universidad De Chile Chile. Recuperado de http://www.opech.cl/educsuperior/politica_acceso/informe_final_causas_desercion_universitaria.pdf
- De Zubiria, J. (2011). *Los modelos pedagógicos: Hacia una pedagogía dialogante*. Bogotá, Colombia. Cooperativa Editorial Magisterio.
- Rosário, P. (2004). *Estudar o Estudar: As (Des)venturas do Testas*. Porto: Porto Editora.
- Villasmil, J. (2008). El autoconcepto académico en estudiantes universitarios de alto rendimiento: un estudio de <http://www.human.ula.ve/doctoradoeducacion/documentos/anzola.pdf>