



## Difusión e impactos del programa Talento e Inclusión en estudiantes provenientes de establecimientos de alto índice de vulnerabilidad en Chile.

Línea Temática: Articulación de la Educación Superior con las Enseñanzas Medias.

Moreno, Karla

Muñoz, Javiera

García, Catalina

Vera, Antonio

Pontificia Universidad Católica de Chile - Chile

e-mail: kmorenom@uc.cl

**Resumen.** La Pontificia Universidad Católica de Chile (UC), en concordancia con su Plan de Desarrollo 2015-2020, favorece el acceso de estudiantes talentosos que no han tenido la posibilidad de acceder a una educación escolar de calidad y que, por tanto o cumplen los requisitos de la Prueba de Selección Universitaria (PSU) necesarios para ingresar a la educación superior. Dichos puntajes están altamente correlacionados con el nivel socioeconómico de los postulantes, generando una sobre representación de estudiantes de mayores ingresos (Pearson, 2013). En ese contexto, la UC ha creado distintas vías de admisión que reconocen el mérito de estudiantes que han aprovechado al máximo las oportunidades de aprendizaje que tuvieron en sus respectivos contextos educacionales: Talento Inclusión (T&I, desde el año 2010), los Cupos Supernumerarios Beca de Excelencia Académica (CS BEA, desde el año 2008) y por último desde el 2015 la incorporación del Programa de Acompañamiento y Acceso Efectivo (PACE UC). Estos programas y vías de admisión han mostrado una positiva influencia en el cambio de expectativas de algunos alumnos, directivos y profesores de los establecimientos que tradicionalmente no tenían acceso a la universidad (Programa Talento e Inclusión, 2015a). Si bien el esfuerzo por ampliar las vías de admisión ha tenido impactos positivos, se suma el desafío de fortalecer la permanencia de dichos estudiantes en la educación superior. El presente artículo describirá las estrategias y acciones de difusión y vinculación con establecimientos de alto índice de vulnerabilidad escolar (IVE) de Chile, así como también, las estrategias de postulación y selección que ha realizado el programa Talento e Inclusión. Asimismo, se identificará la retención y abandono de los estudiantes que ingresan por esta vía. La metodología utilizada será de corte cuantitativo, y los instrumentos de recolección de información serán principalmente análisis de datos primarios (encuesta a estudiantes) y secundarios (datos de postulación, selección, rendimiento académico y retención) y revisión documental. Los resultados de esta investigación esperan reflexionar acerca de cómo el programa Talento e Inclusión ha contribuido a diversificar la composición socioeconómica del alumnado, particularmente aportando en el ingreso de estudiantes proveniente de sectores sub representados en la UC.

**Descriptores o Palabras Clave:** Acceso a la Educación Superior, Talento e Inclusión UC, Enseñanza media, índice de vulnerabilidad escolar (IVE).

## 1. Introducción

La Pontificia Universidad Católica, ha realizado esfuerzos importantes en diversificar el estudiantado y así lo refleja en su política (Política Pro Inclusión, 2014):

*“Desarrollar alternativas de admisión especial para alumnos talentosos que no han tenido la posibilidad de acceder a una educación escolar de calidad y que, por lo mismo, no cumplen los requisitos de la PSU. Es necesario en estos casos trabajar mecanismos de acompañamiento y nivelación que permitan suplir las deficiencias académicas”*

A través de diferentes vías de admisión, como los cupos supernumerios BEA, el Programa PACE UC y el programa Talento e Inclusión (T&I). Este último es una vía de admisión especial creado en el año 2011 y por medio del cual a la fecha han ingresado 1126 alumnos.

El programa Talento e Inclusión, se enmarca dentro de una serie de políticas afirmativas que buscan “compensar o remediar los efectos concretos de la falta de oportunidades del sistema educativo” (Reynaga, 2011), impulsadas por distintas universidades chilenas. Entre ellos se encuentran los propedéuticos, cupos de equidad o vacantes para estudiantes con talento académico (Talento e Inclusión, 2014).

Estas acciones son entendidas como:

*“medidas temporales basadas en el principio de justicia y equidad , que tienen como objetivo asegurar la igualdad de oportunidades a través de un trato preferencial y diferenciado que se brinda a aquellos grupos sociales que experimentan situación de discriminación o exclusión en el acceso a determinados bienes o servicios, como producto de la existencia de relaciones sociales desiguales por razones ajenas a su voluntad, como la raza, origen étnico, lengua, lugar de residencia, condición económica, entre otros, y que les coloca en situación de desventaja frente al resto de miembros de la sociedad”* (Reynaga, 2011).

Para alcanzar los objetivos del programa, se ha realizado distintos esfuerzos en pos de generar estrategias de acercamiento con establecimientos que tradicionalmente no ingresan a la educación superior y en particular a la UC por no alcanzar los puntajes PSU mínimos para ingresar por la admisión regular.

Por último, se puede identificar que un grupo importante de los estudiantes que ingresan a través del programa T&I provienen de establecimientos con alto índice de vulnerabilidad escolar de Chile y sus rendimientos académicos son similares a los alumnos de otras admisiones luego de un tiempo de permanencia y adaptación; y además, su deserción es en promedio similar a la admisión regular (Dirección de Análisis Institucional, 2014).

## 2. Contexto nacional de acceso a la Educación Superior por grupos socioeconómicos

En el caso particular de Chile, los estudiantes de los quintiles socioeconómicos más bajos son quienes experimentan mayor discriminación y exclusión en el acceso y permanencia a las IES. En particular, aquellos que provienen de escuelas, colegios y liceos con financiamiento público.

Respecto a la matrícula de las IES según quintil de ingreso, a continuación se presenta los datos obtenidos por la encuesta CASEN (2011). En ellas, se observa la subrepresentación de los quintiles

más bajos, situación que se hace más notoria en las Universidades del Consejo de Rectores de Chile (CRUCH).

Tabla 1: Matrícula IES por quintil de Ingreso Autónomo

Quintil de Ingreso Autónomo	Universidades CRUCH	Universidades no CRUCH	Instituto Profesional	Centro de Formación Técnica	Total
I	38.014	37.952	28.175	13.012	<b>117.153</b>
II	50.034	61.907	43.055	19.995	<b>174.991</b>
III	64.046	70.247	41.460	23.131	<b>198.884</b>
IV	74.963	95.987	62.214	20.461	<b>253.625</b>
V	89.065	133.233	43.520	21.420	<b>287.238</b>
<b>Total</b>	<b>316.122</b>	<b>399.326</b>	<b>218.424</b>	<b>98.019</b>	<b>1.031.891</b>

Fuente: CASEN 2011

Distintos estudios muestran que, en la línea con lo anterior, en el caso de la Universidad Católica revelan que esta realidad se repite, incluso de manera más aguda, al interior de esta casa de estudios. La siguiente tabla muestra la composición de la matrícula de la Universidad Católica el año 2009, antes de que se implementara el programa Talento e Inclusión (SIES, 2009).

Tabla 2: Matrícula UC 2009 por quintil de Ingreso Autónomo

Quintil de Ingreso Autónomo	% de la matrícula UC, Año 2009
I	4%
II	8%
III	8%
IV	10%
V	70%

Fuente: Documento SIES 2009

Esta realidad justifica la implementación de acciones afirmativas, tales como el programa Talento e Inclusión que se enfoca en estudiantes de quintiles menos representados en la educación superior.

T&I, al igual que la gran mayoría de las acciones afirmativas en esta línea, no sólo se preocupa de entregar oportunidades de acceso a la Universidad, sino que vela por entregar acompañamiento y nivelación académica a estos estudiantes. Así como también planes de inserción a la vida universitaria, ya que “hablar de acceso a la educación superior es incompleto, pues la verdadera justicia social se produce al egreso”. (Propedeutico, 2013).

### 3. Vías de acceso inclusivas en la UC

A continuación se describirán algunos de los sistemas de acceso inclusivo con que actualmente cuenta la UC para estudiantes de contextos vulnerables.

#### 3.1 Cupos supernumerarios

Las universidades pertenecientes al CRUCH tienen un Sistema Especial de Admisión que otorga cupos adicionales de ingreso a los estudiantes que estén dentro de los mejores egresados de enseñanza media de la promoción del año y cumplan con los requisitos establecidos por el Ministerio de Educación. En ese contexto la UC cuenta con vacantes especiales en todas sus carreras para estos estudiantes que se encuentren en los primeros puestos de la lista de espera, en total cada año se entregan 160 vacantes adicionales (UC, 2016)

### 3.2 PACE UC

El Programa de Acompañamiento y Acceso Efectivo (PACE UC), busca restituir el derecho a la educación superior a estudiantes de sectores vulnerables (Mineduc, 2016) a través del acompañamiento a jóvenes desde tercero medio en los ámbitos académico, psicológico y vocacional. El objetivo es prepararlos y apoyarlos integralmente en su ingreso a la universidad (PACE, 2014). Una vez matriculados en la carrera de su preferencia se les ofrece apoyo para asegurar su permanencia en la Educación Superior hasta el término de sus estudios, actualmente la UC, abrirá 120 vacantes adicionales para los estudiantes que ingresen por esta vía.

### 3.3 Talento e Inclusión

El Programa Talento e Inclusión es una vía de admisión para todas las carreras de pregrado, destinada a estudiantes del 10% superior de su generación -según ranking de notas- provenientes de colegios con financiamiento público. Estos estudiantes son invitados a postular al programa durante cuarto medio, por lo que es fundamental comenzar con un proceso de difusión durante su educación media.

Considerando lo anterior, podríamos definir el perfil del estudiante del programa Talento e Inclusión como estudiantes de rendimiento académico destacado en su contexto, provenientes de entornos académicamente vulnerables, focalizado en los últimos años en aquellos establecimientos con índice de vulnerabilidad medio-alto. Esto debido a que por una parte, aquellos estudiantes destacados provenientes de establecimientos de IVE bajo por lo general alcanzan los puntajes PSU requeridos para el ingreso por vía regular (T&I, 2014).

Las etapas de postulación del programa talento e Inclusión son las siguientes:



Para apoyar a los estudiantes durante su postulación existe un canal de comunicación permanente con los directivos de los establecimientos, los padres y estudiantes para clarificar dudas y apoyar su postulación a través del sitio web talento.uc.cl y el mail [talento@uc.cl](mailto:talento@uc.cl).

Junto con permitir el ingreso de dichos estudiantes, se desarrollan diversas estrategias de acompañamiento que favorezcan la permanencia y posterior titulación, así como respetar las particularidades socioculturales de éstos (Propedeutico, 2013).

A la fecha han ingresado más de 1000 estudiantes de todo Chile (ver tabla 3) por el programa y durante este año se estima la primera generación de titulados desde la Facultad de Ingeniería y Derecho.

Tabla 3: Evolución de las vacantes T&I

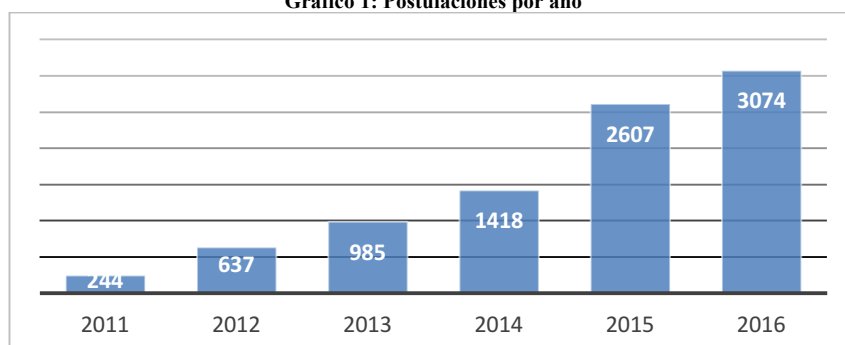
Programa Talento e Inclusión	Años						
	2011	2012	2013	2014	2015	2016	Total
Vías de ingreso							
Supernumerario BEA (Talento)		10	8				18
Talento e Inclusión (bajo corte)	19	35	61	138	153	179	585
Talento e Inclusión (sobre corte)	27	17	54	126	142	157	523
<b>Total general</b>	<b>46</b>	<b>62</b>	<b>123</b>	<b>264</b>	<b>295</b>	<b>336</b>	<b>1126</b>

Fuente: Elaboración propia T&I

#### 4. Difusión del programa y articulación con establecimientos con alto IVE

El programa T&I ha desarrollado diferentes estrategias en estos 6 años para llegar a los establecimientos con más alto IVE. De esta forma el programa ha diseñado estrategias que focalicen su trabajo en el público objetivo. En ese marco cada año se observa un incremento de los postulantes conforme al aumento de carreras sustantivo desde el año 2014 (ver gráfico 1).

Gráfico 1: Postulaciones por año



Fuente: Elaboración propia a partir de los informes de admisión (2011-2014)

#### 4.1 Metodología de investigación

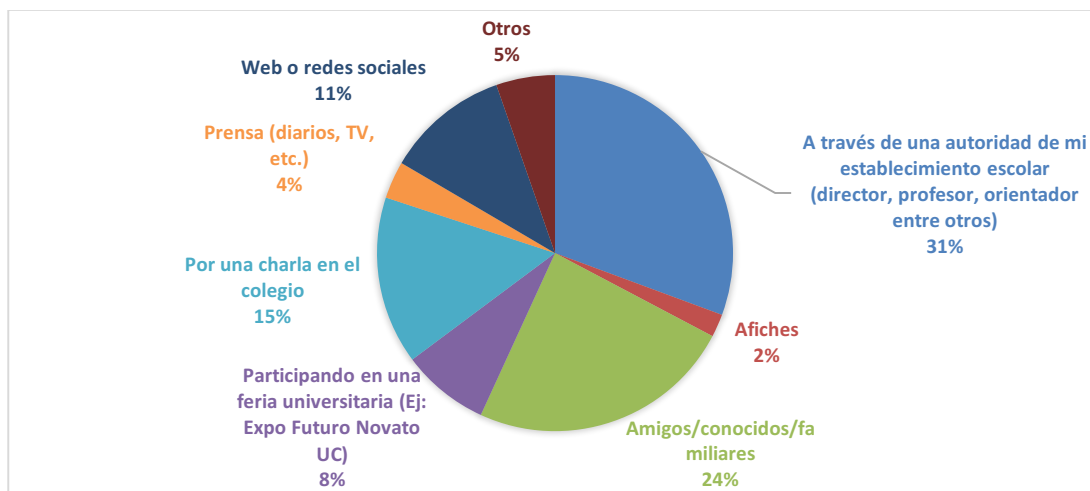
Como una forma de medir los avances en difusión, durante el mes de diciembre del año 2015 se elaboró una encuesta entre los estudiantes que postularon al programa y que llegaron a la fase final del proceso de selección. Dicha encuesta buscaba conocer sus impresiones sobre el proceso, de tal forma que permitiera mejorar los procedimientos de postulación, así como también identificar las principales fortalezas y debilidades de la comunicación con los establecimientos y sus postulantes. La encuesta fue enviada a 1.096 postulantes y fue contestada por 767 de ellos. Se evaluó la difusión, la plataforma de postulación en línea, el proceso de acreditación socioeconómica y aspectos transversales.

En términos generales, se observa una buena evaluación del proceso por parte de los postulantes. Todos los aspectos evaluados, en escala de 1 a 5, obtuvieron un promedio superior a 4,0 y sobre un 80% de postulantes que calificó en las categorías Bueno (4,0) o Muy Bueno (5,0). Comparativamente, los aspectos mejor evaluados son aquellos en que los postulantes tienen comunicación directa con personas relacionadas al programa (Asistente Social y respuestas por correo), mientras que las áreas peor evaluadas son aquellas donde hay información disponible para que el estudiante revise, en especial con respecto al proceso de acreditación socioeconómica.

Sobre a la difusión, se observa que más del 50% de los postulantes se enteraron gracias a los comentarios de “persona a persona” de la existencia del programa (30,64% a través de alguna

autoridad de su establecimiento y 24,12% a través de familiares/amigos/conocidos). Además un 52,15% señala haber recibido material impreso. (Gráfico 2).

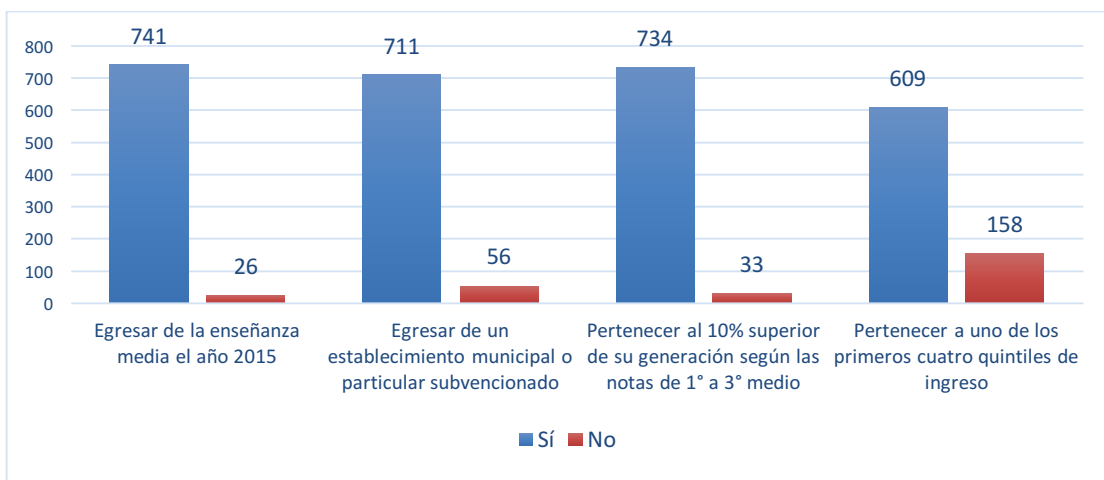
Gráfico 2: ¿Cómo te enteraste del programa?



Fuente: Resultados encuesta postulantes admisión 2016

En relación al proceso de postulación, se aprecia un alto porcentaje de estudiantes que conocía los requisitos de postulación al minuto de postular. Entre ellos, el requisito menos conocido fue el de pertenecer a uno de los primeros cuatro quintiles socioeconómicos, el cual era conocido por un 79,4% de los postulantes. Por otra parte se observa que la gran mayoría (83,05%) utilizó la página web como medio de orientación respecto a los pasos a seguir.

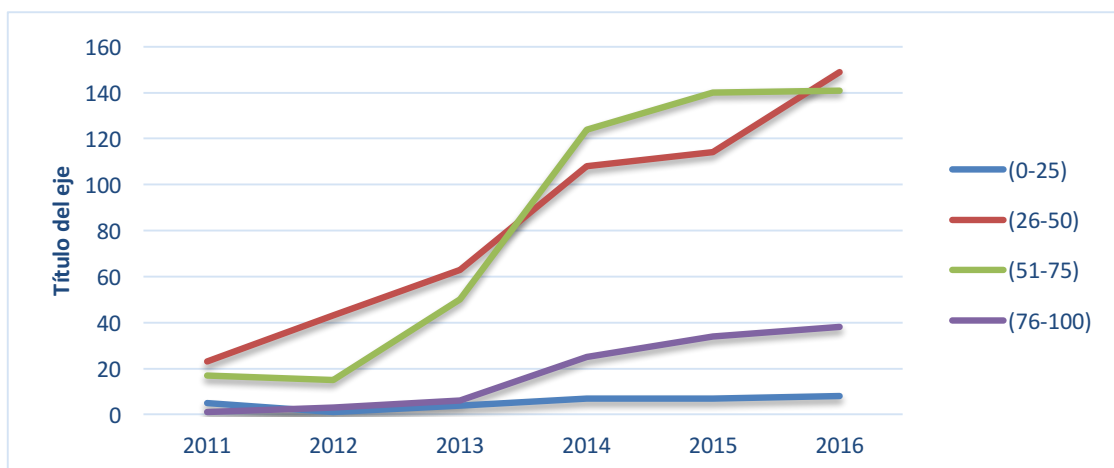
Gráfico 3: Conocimiento de Requisitos



Fuente: Resultados Encuesta admisión 2016

Por último, uno de los mayores logros fue contar con un incremento en los estudiantes matriculados de más establecimientos con alto IVE. Así, de los 1126 matriculados en los últimos años se experimenta un aumento de los alumnos que provienen de establecimientos con rango entre 76%-100%. Si bien aún es inferior a los otros rangos, se evidencia una tendencia positiva desde el año 2014 en adelante como se aprecia en el gráfico 4. Es importante precisar que cuanto más cercano a 100% los establecimientos son más vulnerables.

Gráfico 4: Número de matriculados por rango de IVE

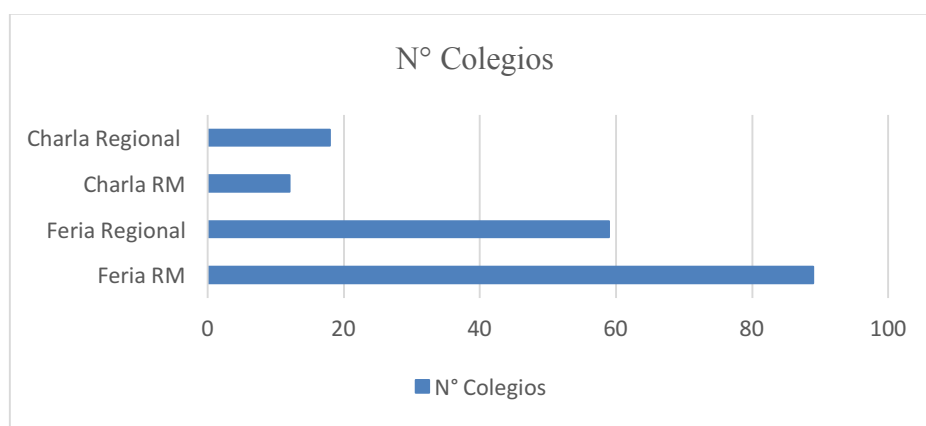


Fuente: Elaboración propia a partir del informe de admisión 2016.

## 5. Estrategias actuales de difusión durante el 1er semestre 2016.

En vista de los resultados de la encuesta, este año se generó una estrategia diferente pues se implementó una mayor participación en ferias tanto en la región metropolitana como en otras regiones. Estas ferias se realizaban en dos modalidades: en conjunto con el programa institucional de Difusión UC o bien en ferias donde solo participó T&I presentando esta vía de admisión. Asistían, además, otras Universidades e IES invitadas. Junto con lo anterior, se realizaron una serie de charlas a nivel metropolitano y regional. En estas charlas participaron miembros del equipo de T&I, y embajadores, que son estudiantes que actualmente cursan una carrera en la UC y que ingresaron a través del programa. A continuación se presentan el número de colegios por las acciones desarrolladas (Ver gráfico 5)

Gráfico 5. Cantidad de colegios en los que se realizaron actividades de difusión divididos por tipo de actividad.



Fuente: Elaboración propia, T&I 2016

### 5.1 Embajadores UC

Durante este semestre se hizo un esfuerzo significativo en formar un cuerpo de embajadores con estudiantes que ingresaron a la UC a través de T&I que pudieran participar de las actividades de difusión y además realizar charlas en sus colegios. Esto con el objetivo de fomentar un vínculo más directo entre los futuros postulantes y la información que se les entrega del programa. Un estudiante que cuenta a otro sobre su propia experiencia en Talento logra de manera más efectiva transmitir

información sobre las distintas etapas del proceso, e impulsa a aquellos alumnos de colegios más vulnerables a atreverse a postular a nuestra Universidad.

Con ese objetivo se realizó un llamado abierto a todos los alumnos regulares UC que ingresaron por vía Talento e Inclusión y se realizaron dos capacitaciones en el mes de abril del 2016 a las que llegaron cerca de 200 estudiantes. Además, se les hizo firmar una carta de compromiso con lo que finalmente se constituyó un cuerpo de embajadores con 97 estudiantes de diferentes carreras y años de estudio en la UC.

## 5.2 Jornada de Orientadores.

Desde hace ya tres años el programa T&I ha realizado una jornada con directivos de los establecimientos con financiamiento público de la Región Metropolitana y durante la jornada recientemente realizada en el mes de junio se invitó a las regiones de Valparaíso y O'Higgins, con énfasis en aquellos con alto IVE para presentar el programa. En cada oportunidad es el Rector junto con otras autoridades de la UC los que dan la bienvenida y presentan la importancia que tiene la inclusión dentro de la universidad. Es así como cada año cerca de 150 directores y orientadores han sido parte de esta ceremonia en la que se busca generar un vínculo entre los establecimientos y la universidad.

## 6. Permanencia y abandono de estudiantes T&I

Como se mencionó anteriormente, a la fecha se han seleccionado 1126 estudiantes que ingresaron por esta vía de admisión especial. De ellos 1020 continúan como estudiantes regulares de la UC, 17 de ellos han sido eliminados por razones académicas, 45 han renunciado, 39 han suspendido sus estudios y 5 de ellos han abandonado sus estudios, cabe destacar que este dato ha sido obtenido a marzo del 2016 como se muestra en la tabla 4.

Tabla 4: Situación actual de los estudiantes al primer semestre 2016

Situación actual	2011	2012	2013	2014	2015	2016	Total
Abandono de estudios		1	1	1	2		5
Eliminado	3	2	6	6			17
Regulares	36	50	99	234	265	336	1020
Renunciado	5	4	5	14	17		45
Suspendidos	2	5	12	9	11	0	39
<b>Total general</b>	<b>46</b>	<b>62</b>	<b>123</b>	<b>264</b>	<b>295</b>	<b>336</b>	<b>1126</b>

Fuente: Elaboración propia a partir de las bases de datos de los estudiantes T&I (2011-2016)

Respecto de la situación de los establecimientos con alto IVE, no se observan diferencias significativas a la hora de evaluar su deserción por las distintas categorías de situación de los alumnos. Tampoco se observa un mayor predominio de deserción respecto de los estudiantes que ingresaron por la admisión regular. Estos resultados son fruto de la creación de programas de nivelación y acompañamiento académicos creados por la universidad y por sus respectivas unidades académicas para la permanencia de estos estudiantes.



## **7. Conclusiones**

El programa Talento e Inclusión, ha permitido el ingreso y la permanencia de estudiantes destacados provenientes de contextos vulnerables, gracias a las estrategias de focalización implementada en los últimos años. La comunicación con los establecimientos de educación media cada año se ha estrechado a partir de diferentes estrategias de acercamiento, las cuales han permitido llegar a establecimientos que antes no tenían en el horizonte ingresar a la UC. Actualmente T&I cuenta con más de mil alumnos cursando alguna de las 46 carreras de pregrado con que cuenta la UC, lo que implica un logro para las políticas institucionales implementadas en los últimos años.

Por su parte, existe una valoración muy positiva entre los estudiantes y las comunidades escolares por la oportunidad que entrega el programa T&I como una vía complementaria a la universidad (tanto por la existencia de vacantes para quienes no alcancen el puntaje de corte como por el apoyo económico asociado al programa). También existe la percepción general de que la información está disponible y de que el proceso es ordenado, lo que no quita que se identifiquen aspectos posibles de mejorar.

Se destaca que la difusión ha tenido resultados muy positivos pero aún con posibilidades de crecer y fortalecerse. Por lo mismo, durante el año 2016 y a partir de los resultados de la encuesta, se ha realizado una mayor difusión por medio de ferias, visitas y charlas tanto en los establecimientos educacionales como en la propia universidad, buscando que los estudiantes que cumplen con los requisitos, conozcan el programa y postulen a él.

Los resultados en materia de difusión han permitido que el programa logre resultados importantes en la inclusión de alumnos proveniente de establecimientos con alto IVE y de los quintiles más bajo, cumpliendo con el objetivo de generar mayor diversidad en el tipo de estudiantes que ingresan a la UC. Asimismo, los resultados académicos muestran que hay motivación y altas expectativas académicas de los estudiantes durante su transición desde la educación media a la educación superior, y que con adecuados programas de acompañamiento y nivelación académica los estudiantes logran rendir al igual que los estudiantes que ingresan por las otras vías de admisión regular.

Por último, las acciones descritas en este artículo han permitido que el programa T&I sea reconocido al interior de la UC y entre otras instituciones de educación superior en Chile, como un programa efectivo que favorece el acceso de estudiantes destacados académicamente y como una opción real en aquellos establecimientos de educación media que buscan generar oportunidades a sus estudiantes aun cuando éstos vengan de contextos socioeconómicamente desfavorecidos, generando un círculo virtuoso entre los establecimientos y la Universidad.

### **Agradecimiento:**

Quisiéramos agradecer al Rector de la Pontificia Universidad Católica de Chile, el Vicerrector Académico por su constante apoyo institucional, al Decano de la Facultad de Ingeniería por ser pioneros en este programa, al equipo de admisión, difusión, informática y de beneficios UC, a los coordinadores de las unidades académicas que han trabajado incansablemente por recibir de la mejor manera a los estudiantes que ingresan por esta vía y todos los profesionales que han sido parte del programa Talento e Inclusión.

## Bibliografía

- Casen. (1 de agosto de 2011). *www.casen.cl*.
- Dirección de Análisis Institucional, U. (2014). *Análisis BEA y Talento*. Santiago: UC.
- Escuela de Ingeniería UC. (14 de Mayo de 2013). Presentación Programa Talento + Inclusión. Santiago, Chile.
- Mineduc, G. d. (2016). *http://www.gob.cl/pace/*. Obtenido de *http://www.gob.cl/pace/*.
- PACE, M. (2014). *http://pace.mineduc.cl/*. Obtenido de *http://pace.mineduc.cl/*.
- Pearson. (2013). *Evaluación de la PSU Chile. Resumen Ejecutivo*. Santiago.
- Política Pro Inclusión, U. (2014). *Política Pro Inclusión UC*. Santiago: UC.
- Programa Talento e Inclusión. (2015a). *Informe final admisión 2014*. Santiago.
- Programa Talento e Inclusión. (2015b). *Informe final admisión 2015*. Santiago.
- Propedeutico. (2013). *www.propedeutico.cl*. Obtenido de *http://www.propedeutico.cl/publicacion.aspx?id=2*:  
*http://www.propedeutico.cl/publicacion.aspx?id=2*
- Reynaga. (2011). Inclusión social y equidad en la educación superior: el rol de las universidades en el siglo XXI. Reflexiones sobre acción afirmativa en la educación superior. En F. Equitas, Inclusión social, interculturalidad y equidad en la educación superior. (págs. 153-160).
- SIES, M. d. (2009). *http://www.mifuturo.cl/index.php/academicos-e-investigadores*. Obtenido de *http://www.mifuturo.cl/index.php/academicos-e-investigadores*.
- Talento e Inclusión, D. d. (2014). *Informe de Admisión*. Santiago: UC.
- UC, P. U. (12 de agosto de 2016). *www.arancelesybeneficos.cl*.
- Moreno K & Farías J (2015) 5 años de acceso inclusivo en la UC: La experiencia del programa Talento e Inclusión en la Pontificia Universidad Católica de Chile. Presentación en la V Conferencia Latinoamericana sobre el abandono en la educación superior. Talca.